



LAS PRODUCCIÓN CAMPESINA EN TIEMPOS DE LEYES DE SEMILLAS



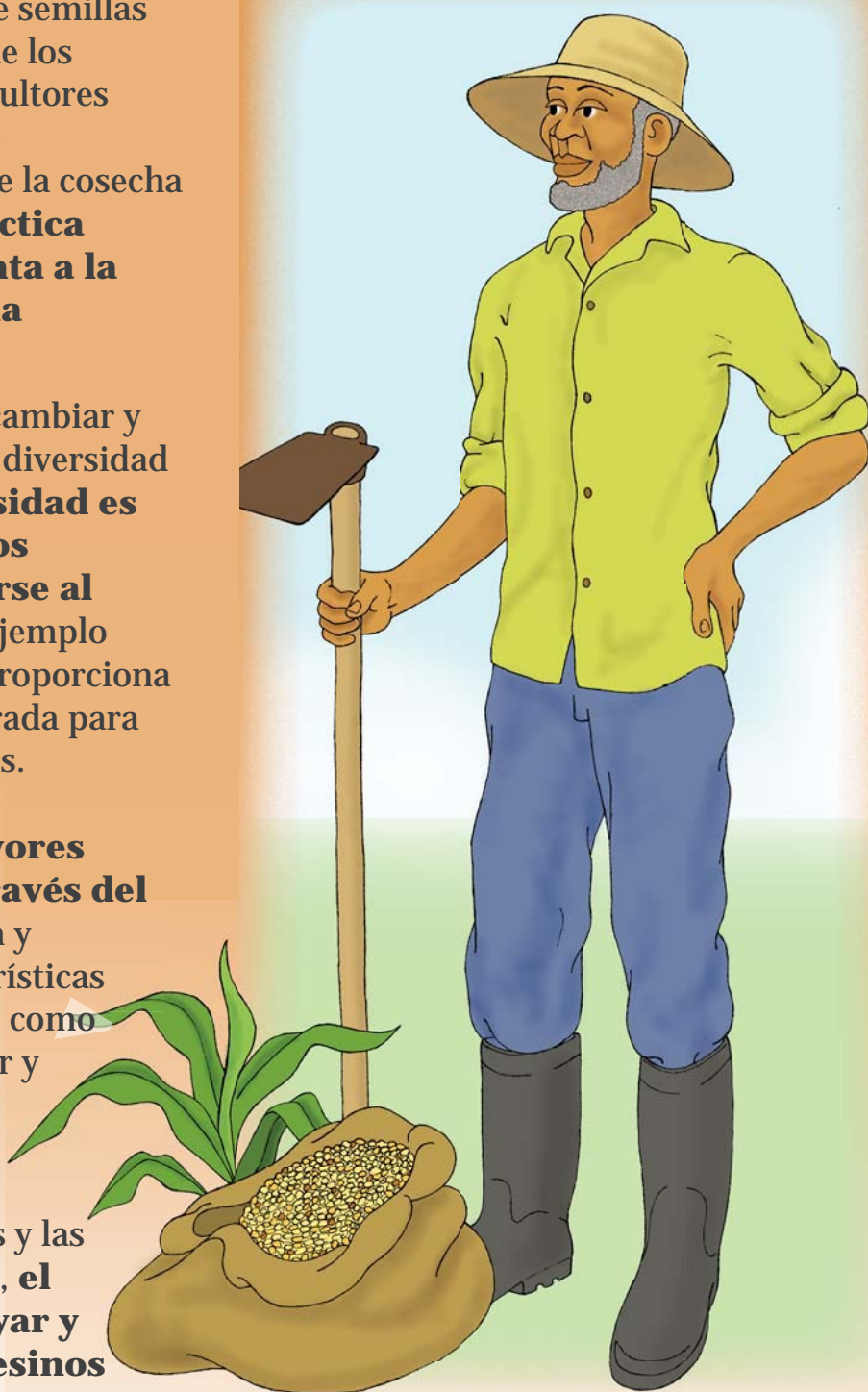
LOS SISTEMAS CAMPEVINOS DE SEMILLAS

Los sistemas campesinos de semillas se sustentan en el trabajo de los pequeños y medianos agricultores quienes vuelven a plantar e intercambiar las semillas de la cosecha anterior. **Esta es una práctica ancestral que se remonta a la época en la que surgió la agricultura.**

El resultado de compartir, intercambiar y mejorar las semillas es una gran diversidad de semillas y cultivos. **La diversidad es muy importante para que los agricultores puedan adaptarse al cambio climático**, como por ejemplo sequías prolongadas. También proporciona una nutrición adecuada, equilibrada para los seres humanos y los animales.

Los campesinos son los mayores productores de semillas a través del tiempo. Seleccionan, conservan y desarrollan semillas con características particulares, adaptadas al medio como tolerancia a la sequía, buen sabor y otros que sirven para fines culturales.

Para alcanzar los requerimientos y las necesidades alimenticias futuras, **el estado debe reconocer, apoyar y proteger los sistemas campesinos de semillas.**



TODAS LAS SEMILLAS NATIVAS ¡SON DE CALIDAD!



BENEFICIOS DE LAS SEMILLAS CAMPESINAS

- Los campesinos pueden acceder fácilmente a las semillas campesinas porque están disponibles, el sistema es confiable y las semillas son más baratas que las certificadas (las que han seguido el procedimiento más riguroso).
- Las semillas de campesinas están adaptadas a las zonas en las que se producen.
- Los campesinos pueden guardar y reusar las semillas durante 3 o 4 cosechas.
- Los campesinos pueden vender e intercambiar semillas de calidad entre ellos.
- Este sistema beneficia de la misma forma a hombres y mujeres que producen este tipo de semillas.
- Es una buena fuente de trabajo para los campesinos que producen semillas para la venta.

SEMILLA DE CALIDAD VISTO DESDE...

CAMPESINOS

INTEGRALIDAD Cumpla requerimientos nutricionales, preferencias de sabor, aroma

GARANTIZAR cultivos heterogéneos /asociados, Chacra

USO limitado o nulo de plaguicidas

CONOCIMIENTOS asociados a lo intergeneracional, femenino y colectivo

Considera el cuidado de la **agrobiodiversidad**

Son resilientes al cambio climático
las mujeres campesinas son custodias y mejoradoras de las semillas

Ausencia de políticas públicas para promoción de semilla nativa

Se las consigue en los mercados informales pero sobre todo a través del intercambio

Soberanía alimentaria, derechos colectivos

AGRONEGOCIO

SUPERFICIALIDAD Prioridad al tamaño, color forma homogénea

MODELO DE MONOCULTIVO

DEPENDENCIA al uso de agroquímicos

TRIUNFO de la ciencia occidental

altera las cadenas tróficas, merma la **agrobiodiversidad**

Incrementan los gases de efecto invernadero

Los campesinos son simples consumidores

Cuentan con el apoyo del ESTADO para proteger intereses de empresas productoras de semillas.

Las consigues únicamente en locales autorizados

Patentes, derechos de obtentor



MUJERES: CUSTODIAS DE LAS SEMILLAS

A lo largo de la historia agrícola, **las mujeres han cuidado, mejorado y producido las semillas.**

En muchas de las culturas ancestrales, las mujeres son las custodias de los sistemas de semillas. Se encargan de seleccionar las semillas de una cosecha y conservarlas para su posterior desarrollo, intercambio o nueva siembra. **Ellas juegan un papel central al garantizar la seguridad alimentaria, mantener la resiliencia en sus cultivos y la diversidad de las semillas.**



Sin embargo, cuando los campesinos son presionados a adoptar los sistemas formales de semillas comerciales, las mujeres no pueden continuar con esta práctica milenaria de selección y conservación de semillas. En lugar de eso pasan a comprar semillas certificadas para cada siembra y adoptan el monocultivo. Tienen que pagar altos precios por esas semillas y por todo el paquete asociado (fertilizantes, plaguicidas).

Esto genera deudas, dependencia y claramente amenaza el rol de las mujeres como custodias de las semillas.

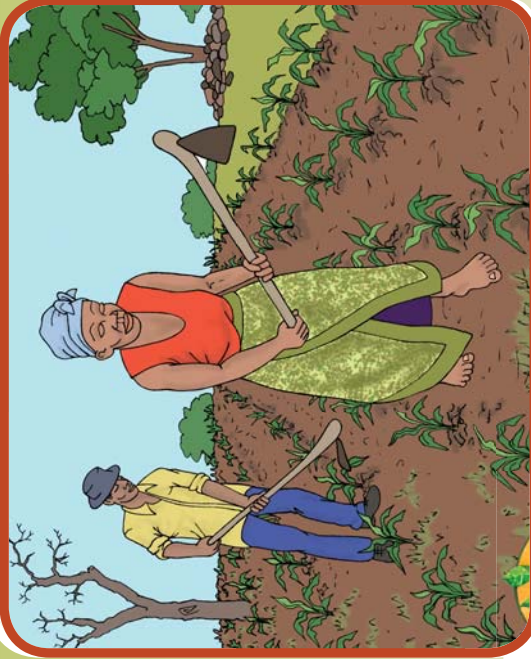
Las mujeres manejan cultivos que tienen un menor valor comercial pero que son claves para asegurar la nutrición y la alimentación de la familia.

¿QUÉ ES UNA LEY DE SEMILLAS?

Las leyes de semillas son desarrolladas por el gobierno y la industria para controlar el sector formal o de semillas comerciales. En estas leyes se determina los estándares del país y de las empresas productoras de semillas para regular la calidad y la pureza de las variedades de semillas

Las leyes de semilla establecen:

- Sistemas de evaluación, registro y liberación de variedades
- Certificación de semillas;
- Procedimientos para asegurar la calidad de las semillas
- Cuarentenas sistemas fitosanitarios para controlar enfermedades y plagas.



Se crean Comités Nacionales sobre la liberación de semillas así como instituciones y sistemas para trabajar con todos los procedimientos relativos a la ley de semillas. Estos procedimientos son favorables a las empresas de semillas pues ellas quieren comercializar semillas mejoradas y de esta forma obtener beneficios económicos.

A fin de que un país apruebe la comercialización de una semilla, es necesario cumplir criterios especiales o estándares llamados DUE (distinto, uniforme, estable).

Las variedades de semillas que han sido aprobadas se incluyen en una lista denominado “Catálogo o Lista Nacional de cultivares”. La aprobación de las semillas certificadas está sujeta a reglas y procedimientos estrictos que determinan la calidad de la semilla y su pureza.

Una Ley de Semillas es un instrumento utilizado para reemplazar y destruir los sistemas campesinos de semillas. Su aplicación en otros países ha tenido un impacto negativo tanto para la diversidad agrícola de los sistemas campesinos de producción como para el ingreso familiar y la soberanía alimentaria.

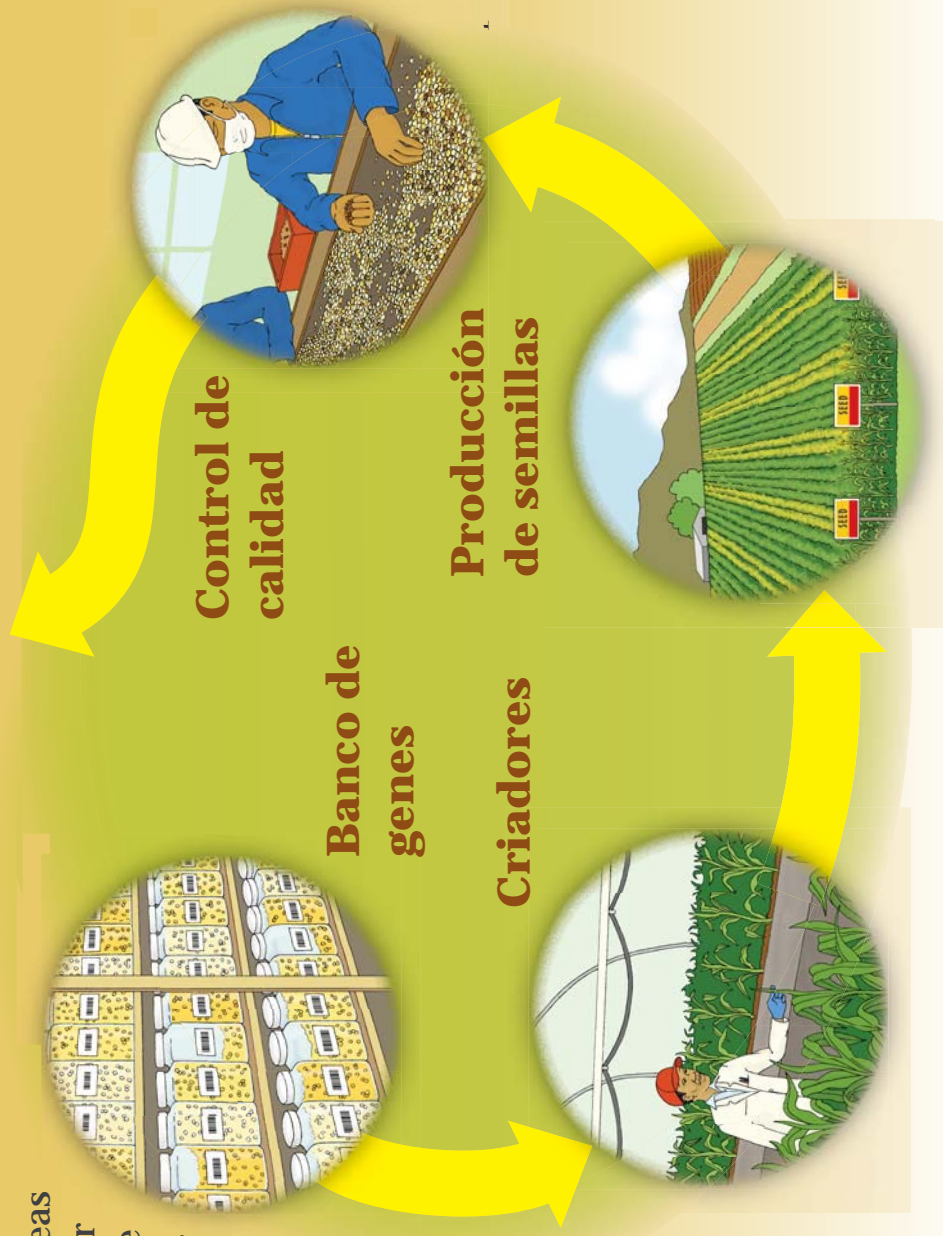
Las semillas provenientes de los sistemas comerciales son por lo general híbridos, variedades mejoradas de polinización abierta y otros materiales de cultivo como plántulas. Estos son producidos por empresas por empresas privadas, institutos de investigación. Se las conoce también como semillas mejoradas.

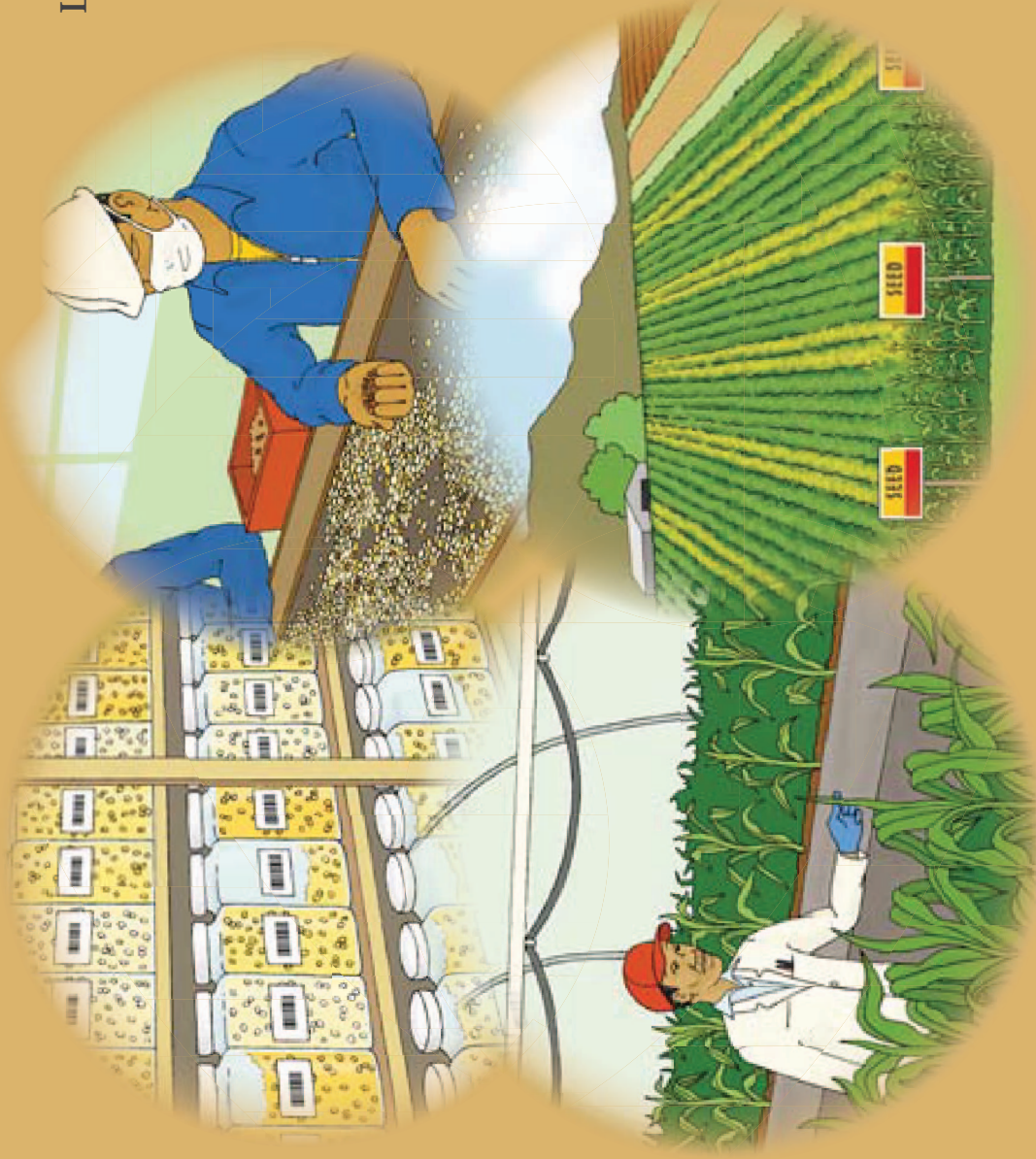
Una semilla híbrida es una semilla de primera generación producida a través del cruce de dos líneas parentales naturales no relacionadas. Para producir una semilla híbrida el proceso de polinización tiene que ser deliberadamente controlado o manipulado.

Las semillas híbridas son desarrolladas principalmente por las compañías de semillas, son caras y deben ser compradas en cada siembra. Lo que incrementa la dependencia en la industria de las semillas. Cuando los campesinos re siembran semillas híbridas guardadas de una cosecha a otra, el rendimiento será menor.

Las variedades mejoradas de polinización abierta es una variedad que se ha desarrollado con el tiempo a través de sistemas abiertos de cultivo y contienen un rango uniforme o características similares como el peso, tamaño, y grosor.

SISTEMAS DE SEMILLAS COMERCIALES





Los campesinos por lo general no tienen que comprarlas para cada siembra y pueden ser replantadas sin perder el rendimiento.

Las plántulas son material vegetativo que se propaga de la planta original como hojas, esquejes y brotes, de los cuales pueden crecer nuevas plantas.

Los fitomejoradores, entregan a las empresas semilleras la licencia para producir, multiplicar las semillas mejoradas y plántulas. Estas son las llamadas semillas certificadas. A veces los agricultores son también

contratados para reproducir semillas certificadas. Esto se hace de acuerdo a los estrictos estándares que se establecen en las leyes de semillas.

Las semillas certificadas son muy costosas y producen buenos rendimientos solamente si se las usa en combinación con fertilizantes químicos y pesticidas.

IMPACTOS NEGATIVOS DE LAS SEMILLAS CERTIFICADAS

Los campesinos tienen poco apoyo del gobierno y de otros sectores involucrados, especialmente en lo relacionado con la capacitación para la producción de semillas de campesina.

Hay acceso limitado a las semillas campesinas para la multiplicación de semillas.

Los agricultores no tienen acceso a fuentes de financiamiento para empezar o manejar su negocio de producción de semillas. En algunos casos los gobiernos promueven las semillas empresariales para proteger los intereses de las empresas productoras de semillas.

IMPACTOS DE LAS LEYES DE SEMILLAS EN LOS SISTEMAS DE SEMILLAS CAMPESINAS



- Los sistemas de semillas campesinos (SSC) **no son reconocidos ni apoyados por las leyes de semillas**. Esto a pesar del importante rol que juegan en el abastecimiento de las semillas y por mantener la diversidad de las semillas y cultivos.
- Los pequeños agricultores que manejan sus propias semillas son excluidos del sistema de semillas de un país, **no pueden participar**.
- Los agricultores **son vistos solamente como consumidores de semillas** y no como una parte fundamental del sistema de semillas de un país.
- Las Leyes de Semillas no reconocen las variedades locales de semillas producidas por campesinos porque éstas no cumplen con los criterios establecidos por el DUS (distinto, uniforme, estable) y son consideradas de "baja" calidad.
- Los campesinos **no pueden comprar semillas certificadas** porque estas son muy caras
- Algunas leyes de semillas **penalizan la comercialización y exportación de semilla** que no es certificada. Esto restringen la venta y el libre intercambio de semillas de los sistemas campesinos. Evidentemente, hay un impacto negativo en sus ingresos familiares.
- Los sistemas campesinos de semillas consideran aspectos importantes de la producción de semillas como: **requerimientos nutricionales, preferencias de sabor, importancia cultural, producción diversa de alimentos**. Sin embargo, los sistemas comerciales de semillas usualmente desconocen estos aspectos debido a sus propios intereses económicos.

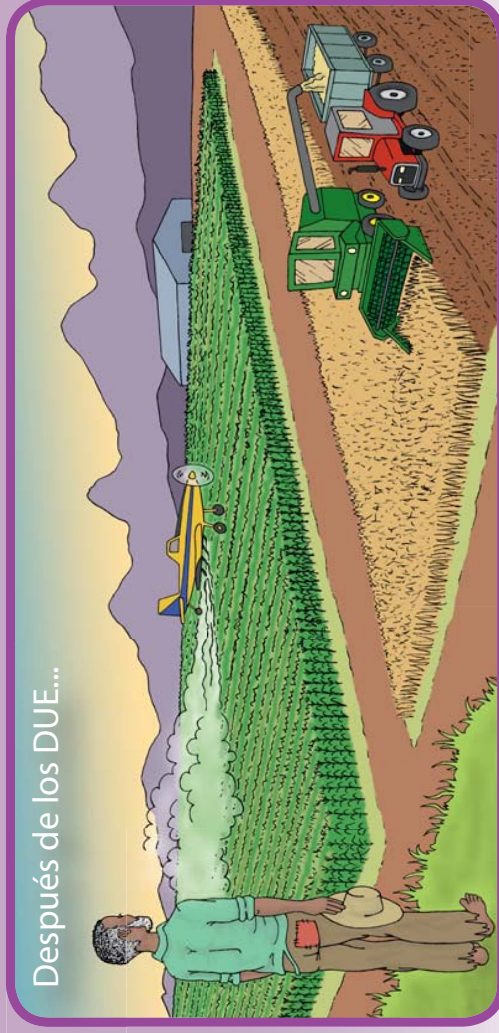
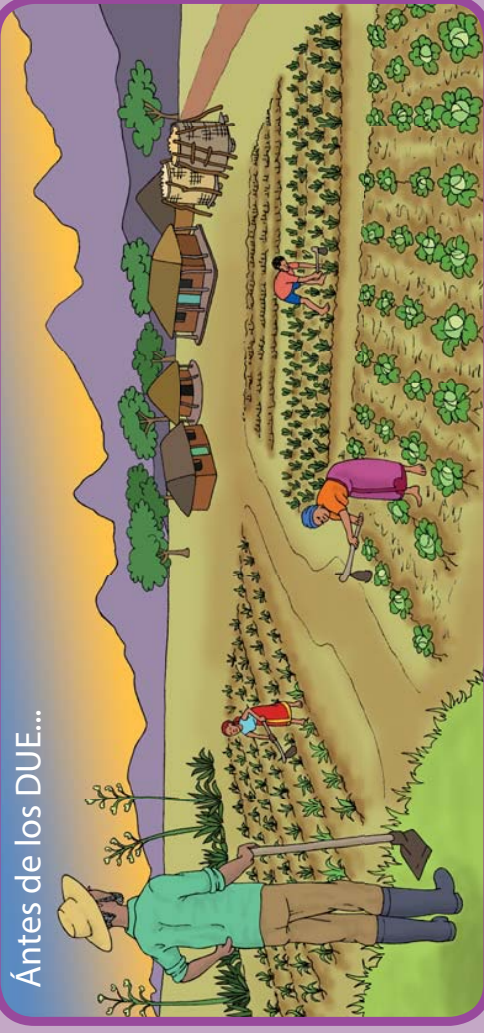
¿QUÉ SIGNIFICAN LOS ESTÁNDARES DUE (DUS EN INGLÉS)?

Las semillas para que puedan ser registradas deben ser:

- 📌 **Distintas:** que una variedad vegetal desde ser distinta a otras existentes (es decir, que sea nueva).
- 📌 **Uniformes:** la nueva variedad debe ser además uniforme; esto significa que toda la descendencia de la semilla registrada debe tener las mismas características por las cuales dicha semilla fue registrada. Por ejemplo, si se registró una nueva semilla de maíz que contiene mayor cantidad de almidón, toda su descendencia debe tener esta característica.

- 📌 **Estables:** la nueva variedad debe mantener la característica por la cual fue registrada a lo largo de la herencia, es decir, la semilla puede volver a sembrarse y mantener las características de la semilla progenitora.

Las semillas campesinas no tienen estas características. Al contrario son bastante diversas pues es **en la variabilidad de sus semillas que pueden encontrar respuesta a las circunstancias cambiantes en su medio**, como la presencia de heladas, sequías, etcétera. Por lo tanto, la semilla campesina no puede cumplir los requisitos de este sistema



IMPACTOS DE LOS ESTÁNDARES DUE

Los estándares DUE están diseñados para desarrollar variedades de semillas adecuadas para el monocultivo (siembra de un solo cultivo en un área determinada) que requiere además cotosos agroquímicos. **Esto no es útil para la gran mayoría de campesino que son pequeños productores** que utilizan sistemas diversificados de cultivos y no pueden pagar fertilizantes costosos.

Las semillas que tienen las características DUE están destinadas al abastecimiento de los sistemas agrícola comerciales a escala industrial que requieren semillas de un tipo determinado. Se producen en cantidades tan grandes que **pueden debilitar las variedades desarrolladas durante varias generaciones por los campesinos.**

Se estima que al menos el 75% de la diversidad vegetal del planeta se ha perdido porque los campesinos han abandonado sus variedades locales para adoptar variedades uniformes , es decir DUE Variedades)



SOBERANÍA DE LAS SEMILLAS

Soberanía de las semillas quiere decir que los campesinos tienen el control de sus sistemas de semillas y son los protagonistas, los actores en ellos.

Un campesino tiene soberanía sobre sus semillas si tiene los siguientes derechos:

- 🌾 Sembrar, mejorar, almacenar e intercambiar todas sus semillas y otros materiales de cultivo.
- 🌾 Participar en las decisiones relacionadas con las semillas: mejoramiento, reproducción, selección, normas de calidad, precios, producción, distribución y diversidad.
- 🌾 Mantener sus prácticas ancestrales, especialmente en el caso de los pueblos y nacionalidades.
- 🌾 Tener acceso a las semillas
- 🌾 Estar protegido contra la venta de semillas falsas o adulteradas por parte de personas deshonestas.
- 🌾 Poder elegir si usa semillas certificadas o semillas campesinas.
- 🌾 Exigir el cumplimiento de los derechos de los agricultores, los cuales no deben ser menores que los derechos de los obtentores.

