



Aiipa

La Tierra de las semillas

Lo que debemos saber para
inventariar la agrobiodiversidad

cea

coordinadora
ecuatoriana de
agroecología

maela

Movimiento Agroecológico de
América Latina y El Caribe

Autores:
Nancy Minga
Myriam Salazar
José Rivadeneira

Ilustraciones:
Guadalupe Lituma

Diseño y Diagramación:
Gráfica Lituma

Impresión:
Gráfica Lituma

Coordinadora Ecuatoriana de Agroecología – CEA
Pontevedra 553 y Vizcaya
Telf: (5932) 2524907
Quito – Ecuador
cea@andinanet.net
www.agroecologia.ec

Esta publicación ha sido posible gracias al apoyo de:
PROGRESSIO – BIG LOTERY FUND / Reino Unido
Proyecto "Nuestra Tierra, Agua y Futuro:
Recursos naturales para las comunidades Ecuatorianas"

PNUD – PPD / Ecuador
Proyecto "Fortalecimiento al enfoque de
agrobiodiversidad en proyectos PPD fases II y III"

Ecuador - 2010



Tabla de Contenidos

	<i>Pag.</i>
Presentación	2
Introducción	4
¿Para qué esta guía?	6
 Capítulo 1.	
APRENDIENDO SOBRE LA AGROBIODIVERSIDAD	7
 Capítulo 2.	
ESTRATEGIAS DE CONSERVACIÓN	13
 Capítulo 3.	
LA EXPERIENCIA DE LA MESA NACIONAL DE AGROBIODIVERSIDAD	21
 Capítulo 4.	
AGROBIODIVERSIDAD E INVENTARIOS	24

FICHA PARA FAMILIAS CONSERVACIONISTAS

Presentación

La Coordinadora Ecuatoriana de Agroecología - CEA viene impulsando, desde hace muchos años, acciones con organizaciones campesinas para la conservación de la agrobiodiversidad.

Lo que caracteriza a las fincas campesinas tradicionales y agroecológicas, es la diversidad de cultivos existentes y la conservación por parte de las familias campesinas de sus propias semillas, desde hace muchísimo tiempo. Cada persona que cultiva la tierra, encontró unas razones para conservarlas, ya sea por ventajas agronómicas, usos alimentarios, medicinales u otros usos, por ello, unas familias tienen unas especies y otras tienen diferentes especies y variedades, sin embargo, la conservación es el resultado del esfuerzo de muchas familias, es un esfuerzo comunitario.

La producción agroecológica requiere de diversidad de semillas. Cuanto más adaptadas estén a las condiciones ambientales, cuanto mejor. La conservación de las semillas empieza por valorar la agricultura que brinda alimentos sanos, que cuida la naturaleza y se integra al paisaje, que no contamina el agua ni destruye los suelos, es decir estamos hablando de la agroecología, de la agricultura que aporta a la Soberanía Alimentaria.

Por otro lado, la agricultura convencional, la que promueve el monocultivo, es la principal causante de la pérdida de las semillas. Se patentan semillas transgénicas y se promueve su cultivo, además las grandes empresas pretenden imponer normas que restringen la libre circulación de las semillas tradicionales.

Ante la amenaza de perder las semillas y los conocimientos asociados a ellas, la CEA propone entre otras acciones, inventariar la existencia de éstas, para lo cual plantea una guía de fácil manejo para familias, promotores o técnicos.

La cartilla contiene aspectos que servirán para:

- Orientar la manera de inventariar las especies y variedades que han sido cultivadas y las especies del bosque utilizadas por las comunidades.
- Proponer pautas para que las comunidades identifiquen las estrategias y prácticas para el intercambio de semillas y su empleo en las fincas.

La cartilla también contiene una propuesta metodológica para trabajar de manera colectiva en la conservación de agrobiodiversidad y en el análisis de políticas agrarias basándose en la experiencia de la Mesa Nacional de Agrobiodiversidad MNA.

La riqueza del método y los conceptos que se escriben a continuación radica en que han sido construidos colectivamente por agricultores/as, promotores/as, técnicos/as de la CEA y de otras organizaciones sociales.

Introducción

Cuando hablamos de agrobiodiversidad, nos referimos a los diversos cultivos, junto con los animales y todos los organismos que viven en nuestras fincas y parcelas. Sin agrobiodiversidad no es posible practicar la agroecología. Las semillas que las familias campesinas poseen están adaptadas a las condiciones de la localidad y por eso es posible contar con las más variadas y diversas fincas donde se manejan muchos cultivos y crías de animales.

La agricultura campesina es parte fundamental del sistema productivo y alimentario de muchos países como el nuestro, una gran parte de los alimentos que llegan a las ciudades son producidos por los pequeños agricultores. La producción alimentaria campesina es variada y accesible, por tanto cada familia necesita controlar sus semillas, conservarlas, multiplicarlas, para poder continuar con su aporte para la reproducción de la vida.

En el territorio rural se encuentra gran parte de la población que conforma las distintas nacionalidades y pueblos, lo que significa que allí existe

una gran y diversa fuente de conocimiento. Uno de los aspectos más importantes de este conocimiento tiene que ver con la agrobiodiversidad y la manera de proveerse de los alimentos, que constituye un aporte para la comprensión de la Soberanía Alimentaria, entendida como el derecho que los pueblos tienen de decidir sobre los alimentos que producen y consumen en un marco de respeto a su identidad y cultura.

Algo de historia

La agricultura comenzó hace 12.000 años cuando grupos nómadas empezaron a domesticar especies silvestres. Con el desarrollo de las técnicas agrícolas nacieron grandes civilizaciones. Algunas de estas culturas hicieron de sus territorios centros de origen de especies domesticadas, uno de ellos es la región andina.

Con los procesos de conquista y de intercambio, las especies se trasladaron de un lugar a otro. El maíz, la papa o el tomate, originarios de América, llegaron a muchas partes del mundo, mientras tanto desde Europa y otros continentes llegaron el trigo, el arroz, la caña de azúcar y otras especies. A través de los siglos esta gran diversidad de especies y variedades fue acogida y conservada por comunidades campesinas de todos los países.

Situación actual de los campesinos y campesinas.

En el mundo, 1.400 millones de campesinos/as producen su propia comida y proporcionan alimentos a los centros urbanos. Alrededor del 60% de los alimentos provienen de la agricultura

campesina de muchos países de América Latina y de otros continentes. Sin embargo, las condiciones de los campesinos son cada vez más difíciles.

Las agriculturas campesinas se encuentran debilitadas no sólo por razones de economía y acceso a recursos naturales, sino porque se está perdiendo velozmente el conocimiento local, fuente de la conciencia social, desde donde se toman decisiones apropiadas a las realidades socioculturales, económicas y ambientales.

Enfrentamos un modelo de agricultura para la exportación, donde cada vez más las grandes empresas concentran los recursos tierra y agua, implementando el monocultivo que provoca contaminación y degradación ambiental. Este modelo favorece la producción y consumo de alimentos desde la lógica del comercio y no da lugar a que la población local produzca alimentos para garantizar la Soberanía Alimentaria en un determinado territorio. Este modelo agroexportador acentúa las inequidades sociales, degrada el ambiente y concentra la toma de decisiones en grupos de poder que define lo que se debe cultivar en un determinado territorio.

La pérdida de la Agrobiodiversidad

La agrobiodiversidad mundial ha disminuido más de una cuarta parte en los últimos 35 años. En el mundo se han identificado unas 30.000 especies comestibles, pero solo cuatro especies: arroz, maíz, trigo y papa, abastecen más del 50% de la alimentación mundial.

Nuestras semillas tradicionales están desapareciendo y junto a ellas mucho conocimiento. La principal causa de la desaparición de las semillas y de la erosión genética, es el avance de la llamada agricultura comercial moderna, industrializada o agricultura global. Conforme va debilitándose a la agricultura campesina van disminuyendo las especies y variedades agrícolas. Cada vez es más difícil encontrar diferentes tipos de papas nativas, de maíz criollo, o de muchas variedades de arroz que ya estaban plenamente adaptadas. Así mismo, la desaparición de las razas de animales domésticos es aún más crítica.

¿Para qué esta guía?

Con esta guía la Mesa Nacional de Agriodiversidad, busca:

- Proveer a las comunidades campesinas de una herramienta metodológica, discutida y consensuada con líderes campesinos/as, para la realización de inventarios de agrobiodiversidad.
- Contar con una herramienta metodológica que contribuya a la recuperación del conocimiento local y a sistematizar prácticas en cuanto al uso y manejo de especies y variedades nativas.
- Compartir reflexiones sobre los esfuerzos que se realizan a nivel de comunidades y de las organizaciones campesinas para diseñar estrategias de conservación de la agrobiodiversidad.

APRENDIENDO SOBRE LA AGROBIODIVERSIDAD

Conceptos básicos

Hola compañero Pedro, ¿qué es eso de la agrobiodiversidad?

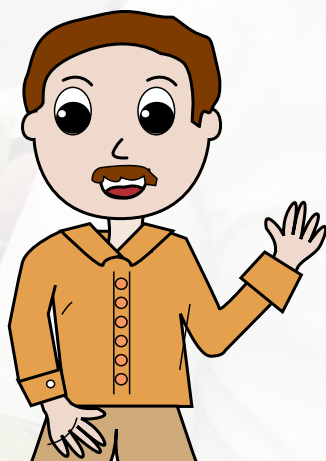


Compa Virginia, la agrobiodiversidad son las semillas de todas las especies y variedades que cultivamos, las razas y tipos de animales que criamos, las plantas silvestres que son parte de la finca o de la parcela, los microorganismos que se encuentran en el suelo y los insectos, es decir, todos los seres que viven en un pedacito de nuestra pacha mama o tierra en la que sembramos nuestros alimentos.

Nosotros como agricultores/as conocemos sobre las semillas, sobre las plantas y animales, sabemos cuidarlos. Mucho de esto aprendimos de nuestros padres y abuelos, que también nos enseñaron a valorarlos, porque muchas semillas y animalitos no sobrevivirían si las personas no los protegemos.

¿Y por qué tenemos que cuidar y proteger la agrobiodiversidad?

Amiga Virginia, le comento que desde hace unos 50 años para acá, la agrobiodiversidad que teníamos en nuestras chacras y fincas ha ido disminuyendo. Con decirle que, hasta hace algunos años, eran muchos los cultivos con los que se alimentaban los distintos pueblos que existen en el mundo y que también utilizaban la agrobiodiversidad para la elaboración de vestidos, en la construcción de viviendas, artesanías o como medicinas. En la actualidad, son solamente 12 especies los que ocupan la mayor superficie destinada para la agricultura



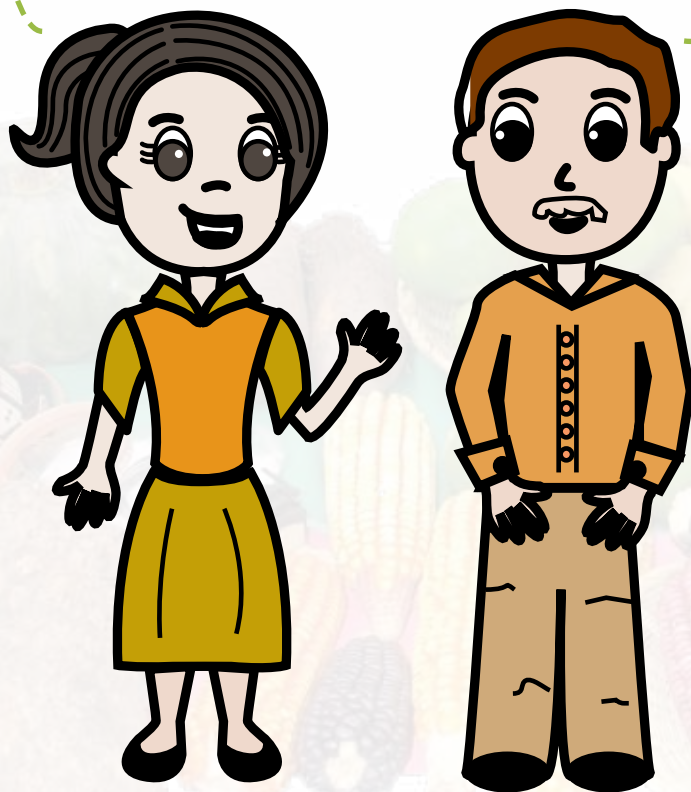
En la madre naturaleza y en el ciclo de la vida todo tiene una razón de ser, así se mantiene el equilibrio. Cuando se maltrata a la naturaleza se altera este equilibrio, si se talan los bosques y se tumban los árboles desaparecen las vertientes y disminuye el agua, las aves silvestres se quedan sin comida o casa. Si una especie desaparece este equilibrio se altera ya que otras se ven afectadas. Esta es una de las razones por las que debemos cuidar la agrobiodiversidad. Pero además, piense en todo el conocimiento que encierra una sola semilla!!!, si perdemos una semilla, desaparecen una cantidad de conocimientos y también una parte de nuestra identidad y tradiciones.

¿Pero Pedro, a quién le pertenece toda la agrobiodiversidad?

Bueno compa Pedro, entonces es muy importante la agricultura campesina para mantener la agrobiodiversidad ¿no es cierto?

Compa Virginia, la agrobiodiversidad nos pertenece a todos y todas, las distintas semillas y razas de los animales nos pertenecen siempre y cuando sepamos mantenerlas, es una herencia de nuestros antepasados y también debemos dejarles a nuestros hijos.

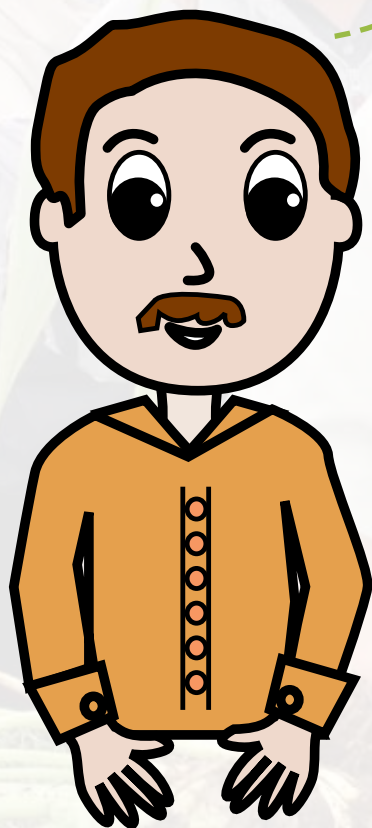
Claro compañera en la agricultura campesina trabajamos con una diversidad de cultivos, que están asociados entre sí. Como no sembramos solamente un tipo de cultivo, la tierra no se cansa y tenemos mejores oportunidades para evitar las pérdidas de nuestras siembras cuando llega una sequía o una helada.



En las fincas están también nuestros animalitos que nos proveen de alimento, de abono y nos ayudan en la labranza. Como usted sabe trabajamos toda la familia nos apoyamos entre los vecinos y la comunidad.

Para nosotros los agricultores/as, y también para los pueblos recolectores y los pescadores artesanales lo más importante es producir alimentos para nuestra familia y comunidad, y con el resto podemos vender o intercambiar en ferias o en mercados.

Hoy ya muchas organizaciones campesinas preferimos participar en ferias agroecológicas porque no hay intermediarios, establecemos una relación directa con el consumidor/a, nos hacemos amigos con las familias de la ciudad y así nos beneficiamos mutuamente.



Amiga Virginia, usted ha participado en la Mesa Nacional de Agrobiodiversidad donde se conversa sobre la recuperación y revalorización del conocimiento local, del diálogo de saberes, cuénteme lo que entendió sobre esto...

Compañero Pedro, usted y todos en la comunidad tenemos un gran conocimiento sobre muchas cosas; sabemos por ejemplo, cómo sembrar un cultivo, cómo conservar sus semillas, y cuál es su uso. Este conocimiento fue adquirido a través de la práctica, en la relación diaria con la naturaleza y es transmitido de padres a hijos.



Todo el conocimiento es colectivo. Aunque una persona sepa más, este saber se logra en la comunidad, en el intercambio con los otros. Por ello, el conocimiento, siendo de cada persona, también es colectivo y no se estanca, pues, cada día aprendemos algo.

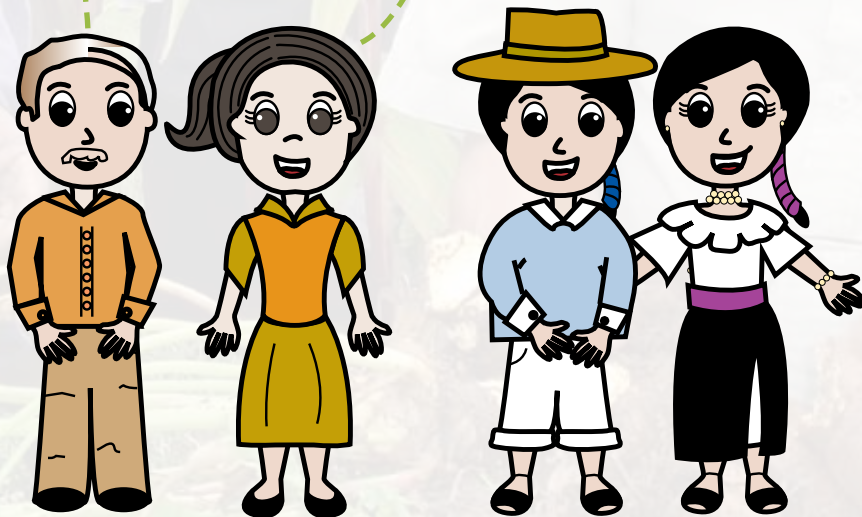
Cuando experimentamos sumamos más conocimiento. Cada pueblo sabe como nombrar una planta, los nombra de acuerdo a sus usos, a sus características, sabe cómo cuidarlas, reproducirlas, mantenerlas y mejorarlas.

Ya entiendo o sea cuando viene un técnico a la comunidad y dialogamos de manera respetuosa y solidaria, él nos enseña algunas cosas nuevas, nos da otro punto de vista, juntos resolvemos los problemas y logramos también un conocimiento nuevo ¿no es cierto?

Claro, los campesinos debemos hacer valer nuestros conocimientos y saberes y el de nuestros ancestros, pero estos conocimientos y saberes se crecen y valen cuando compartimos con otras familias y personas, que, como nosotros, buscan vivir mejor y en comunidad.

Mire allí viene don Manuel y otros compañeros, podemos conversar entre todos, ¡buenos días compas!!, aquí estábamos conversando sobre esto de la Soberanía Alimentaria, ¿Qué mismo será?

Yo entendí que la Soberanía Alimentaria, es el derecho que tenemos los pueblos de decidir sobre los alimentos que deseamos producir y cómo queremos hacerlo, sin destruir a la naturaleza. La Soberanía Alimentaria también consiste en impulsar el mercado local de alimentos diversos, sanos y nutritivos que abastezcan a la población y no depender del mercado internacional ni de ningún otro país. La Soberanía Alimentaria también es el derecho a consumir alimentos que respeten nuestra identidad y cultura.



ESTRATEGIAS DE CONSERVACIÓN

Ya que estamos entre bastantes conversemos sobre cómo conservar la agrobiodiversidad...

¿Veamos qué podemos hacer para recuperar y conservar la agrobiodiversidad en nuestras comunidades? Cada uno podemos dar una idea.

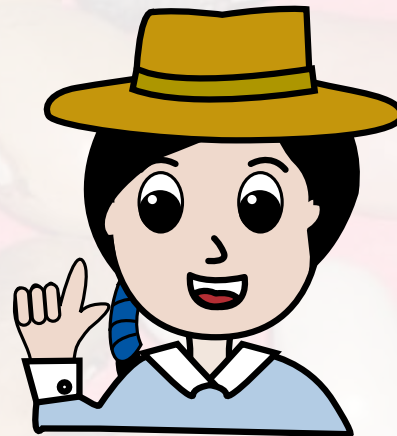
Conservar es guardar, es revalorar y recuperar, entonces, hay que mantener las semillas en nuestras fincas, si es posible buscar y sembrar otras que no teníamos y seguir transmitiendo con orgullo lo que sabemos sobre ellas. Así mismo, hay que compartir y enseñar a nuestros hijos y los que se han olvidado, cómo sembrar, cómo se reproducen, incluso hacer los ritos como nos enseñaron nuestros antepasados.



Muy bien, acordemos algunas ideas para trabajar con las familias de nuestras comunidades para recuperar y conservar la agrobiodiversidad. Anotemos algunas ideas.

- Hay que hacer los inventarios de agrobiodiversidad recuperando el conocimiento local sobre cada una de las variedades y razas de animales y registrando mediante fotografías las plantas existentes en nuestra comunidad.
- Debemos buscar las especies y variedades que están en peligro de desaparecer y entregar a otras familias para que las cultiven.
- Sembrar diferentes semillas de especies y variedades nativas en nuestras parcelas, así, aprovechamos las cualidades que cada una tiene, unas mejorarán el suelo como las leguminosas, otras atraen insectos, otras nos sirven para rotar los cultivos y además todo el año podemos tener alimentos.

Propongo que entre todos impulsemos la agroecología, que haya cada vez más fincas agroecológicas!!!



- Formemos grupos de semilleristas en cada comunidad con las personas que mayor afición tienen para cuidar las semillas y luego intercambiarlos.
- También tenemos que mejorar las técnicas para el manejo de las semillas empezando por la selección adecuada y luego en el almacenamiento, para esto debemos capacitarnos y compartir experiencias.
- Hacer conocer y promocionar los usos alimentarios, medicinales, artesanales y todos los usos de cada semilla con las familias en la comunidad, en la ciudad, en todo lado!!!

- Debemos organizar ferias de intercambio de semillas con el apoyo de otras comunidades y autoridades locales.

- Participar en intercambios de semillas en ferias organizadas en otras localidades.

Mantener reuniones con miembros de la comunidad para explicar la riqueza de semillas y razas de animales que existen.

- Trabajar junto a los profesores de las escuelas y colegios para que enseñen a los niños y jóvenes sobre la importancia de conservar la agrobiodiversidad para la Soberanía Alimentaria, para mejorar la producción, para enfrentar de mejor manera el cambio climático.

Hemos anotado bastantes ideas, y eso que sólo hemos conversado lo que podemos hacer en nuestras comunidades. ¿Y qué hacemos frente a las políticas y leyes?

Y o propongo que:

- Participemos en espacios de discusión y reflexión a nivel nacional como la Mesa Nacional de Agrobiodiversidad, y desde allí reflexionar como actuamos frente al gobierno y a las instituciones que trabajan en la conservación de la agrobiodiversidad como el INIAP, las universidades y otros.

- También es importante conocer que están haciendo en otros países para conservar la agrobiodiversidad.



Compas ¿saben qué es la conservación in situ?

Es una gran estrategia para conservar la agrobiodiversidad, se trata de que debemos conservar las semillas, plantas y razas de animales en nuestras fincas, a esto se le conoce como conservación in situ; es decir que los esfuerzos por conservar se realizan en los mismos sitios en donde las plantas han crecido, donde se han adaptado y desarrollado sus características propias. Solo así se conservarán las semillas, las razas de animales y lo que nosotros los campesinos y campesinas sabemos sobre la agrobiodiversidad.

¿Y qué es conservación ex-situ?

Esta conservación de semillas la hacen en los llamados bancos de germoplasma o de semillas.

Se llama conservación ex situ porque se realiza fuera del lugar en el que las semillas se desarrollaron siempre, ahí vivieron con otras especies en un entorno conocido, entonces los técnicos las llevan para guardarlas en bancos de semillas, así dicen, las resguardan de pérdidas por cambios climáticos o por el monocultivo.



¿quién debe controlar las semillas?

Desde tiempos remotos las semillas fueron intercambiadas libremente porque se partía de la idea de que eran de todos y todas, por tanto, una herencia común de la humanidad. Sin embargo, siempre ha habido poderes interesados que quieren determinar qué y dónde se siembra.

¿Por qué?

nos informaron que la importancia del control de estos recursos tiene que ver con la economía, con los millones de dólares que se mueven alrededor de la alimentación, la agroindustria y la farmacéutica, por eso, hay conflictos muy grandes no solo económicos sino también sociales, ecológicos, hay muchas disputas, díganme compañeros: aceptarían que no nos dejen sembrar nuestras semillas criollas?



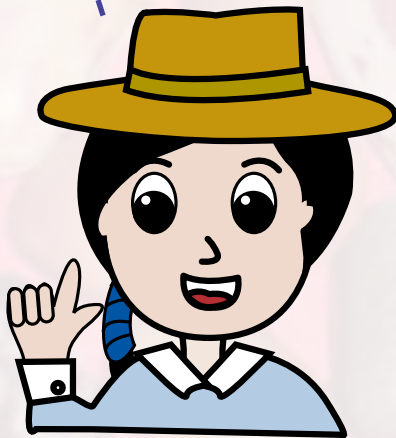
NOOOO!!!

Ven esto es un conflicto. El conflicto es incluso entre países, en las relaciones internacionales. Sabemos que los países llamados industrializados tienen mucha tecnología, mientras que los países menos industrializados como el Ecuador, que tienen mucha diversidad biológica, no tienen tecnología, entonces, los industrializados quieren controlar y aprovecharse más, para ello proponen unos acuerdos y relaciones injustas, por eso hay enfrentamiento de intereses entre las empresas, las industrias grandes y las comunidades indígenas y campesinas.

Yo leí que ya hace años, en el 2007 las 10 mayores empresas de semillas transgénicas tenían un control del 57% del mercado de las semillas registradas y patentadas. Lo más grave de esto es la pérdida de autonomía de los campesinos/as sobre un recurso que siempre les ha pertenecido, las semillas.

¿Qué leyes o normas existen sobre las semillas?

Nos dijeron que existen bastantes acuerdos internacionales sobre los recursos genéticos y principalmente sobre las plantas que les llaman "recursos filogenéticos". Nuestro país también ha firmado estos acuerdos y cuenta con varias leyes y documentos de políticas, unas para aprovechar los recursos, otros para conservar, aquí tengo escrito para que todos y todas nos enteremos:



Convenio sobre la Diversidad Biológica (CDB):

Este convenio surge de la preocupación por la pérdida creciente de la diversidad biológica y la necesidad de tomar medidas para su conservación. Fue adoptado en 1992 en la Cumbre de Río de Janeiro y entró en vigor en 1993.

Entre los aspectos centrales de este Convenio cabe resaltar que:

- Reconoce los derechos soberanos de los Estados sobre sus propios recursos biológicos y en consecuencia la facultad de regular el acceso a los recursos genéticos.
- Reconoce que el acceso a los recursos genéticos implica la distribución justa y equitativa de los beneficios, basada en términos mutuamente convenidos y desde el consentimiento fundamentado previo.

Tratado Internacional sobre Recursos Fitogenéticos para la Alimentación y la Agricultura.

Fue adoptado por 180 países participantes en la conferencia de la FAO

en el año 2001.

Los objetivos del Tratado son la conservación y la utilización sostenible de los recursos fitogenéticos para la alimentación, la agricultura y la distribución justa y equitativa de los beneficios derivados de su utilización, en armonía con el Convenio sobre la Diversidad Biológica, para una agricultura sostenible y la seguridad alimentaria. Entre los temas relevantes de este Tratado se citan los siguientes:

- Reconoce los Derechos del Agricultor.
- Reconoce la necesidad de redistribución de los beneficios.

La Decisión 391 de la Comunidad Andina de Naciones, CAN

En 1996 se aprobó la Decisión 391 sobre un Régimen Común sobre Acceso a los Recursos Genéticos que constituye el marco normativo sobre la materia para los países de la Comunidad Andina de Naciones, CAN. El Estado es la autoridad competente en los contratos de acceso y contempla la participación de nacionales y la transferencia de tecnología, entre otros aspectos.

Considera temas como la protección de los conocimientos indígenas y la

bioseguridad en las agendas nacionales de los países miembros.

También tenemos Leyes nacionales

La Constitución Ecuatoriana

La Constitución defiende la conservación de la agrobiodiversidad. Señala:

Art. 13.- Las personas y colectividades tienen derecho al acceso seguro y permanente a alimentos sanos, suficientes y nutritivos; preferentemente producidos a nivel local y en correspondencia con sus diversas identidades y tradiciones culturales.

El Estado ecuatoriano promoverá la soberanía alimentaria.

Art. 14.- Se reconoce el derecho de la población a vivir en un ambiente sano y ecológicamente equilibrado, que garantice la sostenibilidad y el buen vivir, *sumak kawsay*.

Se declara de interés público la preservación del ambiente, la conservación de los ecosistemas, la biodiversidad y la integridad del patrimonio genético del país, la prevención del daño ambiental y la recuperación de los espacios naturales degradados.

Art. 281.- Que se refiere a la soberanía alimentaria numeral 6 dice: “promover la preservación y recuperación de la agrobiodiversidad y de los saberes ancestrales vinculados a ella; así como el uso, la conservación e intercambio libre de semillas”

Art. 395.- La Constitución reconoce los siguientes principios ambientales:

1. El Estado garantizará un modelo sustentable de desarrollo, ambientalmente equilibrado y respetuoso de la diversidad cultural, que conserve la biodiversidad y la capacidad de regeneración natural de los ecosistemas, y asegure la satisfacción de las necesidades de las generaciones presentes y futuras.

LA EXPERIENCIA DE LA MESA NACIONAL DE AGROBIODIVERSIDAD

Es bueno reunirse y conversar, así se aprende un poquito más, por eso apoyamos la Mesa Nacional de Agrobiodiversidad, ¿saben todos lo que es?

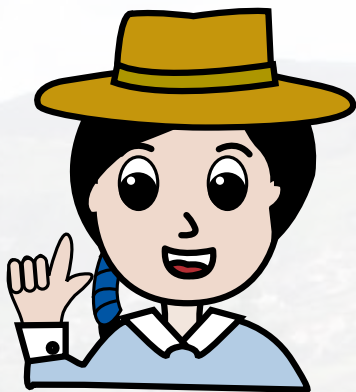
Pues sí, nuestra organización participa en la mesa. Nos reunimos desde hace tres años para reflexionar, construir entre todos una forma de trabajo, de intercambio de semillas y de saberes.

También proponemos acciones y estrategias para defender la agricultura campesina y por supuesto la agroecología, lo que allí acordamos, luego compartimos con nuestras organizaciones, así podemos fortalecer nuestras propuestas.

Entonces, ¿no es necesario ser miembro de la CEA para participar en la mesa?

No, compañero, lo importante es tener el interés por la conservación de la agrobiodiversidad, para que aumente en nuestras fincas y también influir en las políticas de los gobiernos. Entre todos le delegamos a la CEA, para que esta organización convoque y escriba las memorias sobre lo que vamos conversado y reflexionando, ya que ellos tienen mucha experiencia en estas cosas.





Para poder organizarnos acordamos algunos principios y formas de trabajo, como:

- Los procesos impulsados por la Mesa Nacional de Agrobiodiversidad son de carácter participativo, con la intención de que todos se sientan involucrados
- Se facilita el intercambio de experiencias.
- Se reconocen y potencian los conocimientos y saberes de los campesinos y su aporte fundamental en la conservación de la agrobiodiversidad.
- Se facilita el intercambio de experiencias de diversas localidades y se establecen mecanismos de coordinación para construir propuestas colectivas y organizadas, entregando responsabilidades a cada grupo
- Se trabaja con una relación horizontal, todos/as aprenden, todos/as enseñan.
- La sabiduría viene de la práctica y se enriquece en la reflexión conjunta.

La finalidad de la Mesa Nacional de Agrobiodiversidad es:

- Favorecer la recuperación de la agrobiodiversidad y del conocimiento local asociado a la misma.
- Comprender que la conservación de la agrobiodiversidad ha sido posible por la relación de la comunidad con la naturaleza, y por tanto, debe ser asumida en forma colectiva. Su recuperación y conservación requiere de una acción desde la comunidad.
- Destacar la importancia de las leyes, normas y políticas nacionales y de los tratados internacionales favorables o no para la conservación de la agrobiodiversidad. Estos deben ser conocidos y analizados por las comunidades para que tengan conciencia plena de sus derechos y evitar formas de apropiación y monopolización de las semillas.
- En consecuencia, la Mesa busca organizar acciones en defensa de la agrobiodiversidad, de la agroecología y de la Soberanía Alimentaria.

Los momentos o espacios de Mesa Nacional de Agrobiodiversidad

La Mesa Nacional de Agrobiodiversidad convoca a un Encuentro Nacional cada 4 meses más o menos y en este Encuentro desarrolla los siguientes momentos:

Primer momento:

Se comparten los avances logrados en las tareas y compromisos establecidos de común acuerdo en el anterior Encuentro. La socialización enriquece a todos/as.

Segundo momento:

Se hacen visitas al campo y se analizan las experiencias prácticas y organizativas de las organizaciones anfitrionas en los encuentros nacionales. Se intercambian semillas que cada participante lleva, explicando cómo y dónde sembrar, se anota a qué persona se entrega una semilla, y así se puede saber, en la próxima reunión, qué ha pasado con la semilla compartida

Tercer momento

El tercer momento es de reflexión y análisis de aquellos temas que permiten comprender mejor la problemática

de la agrobiodiversidad. Temas que tienen que ver con los distintos conocimientos y saberes, con la cultura, con la tecnología y con la economía, con los tratados internacionales, entre muchos otros.

Cuarto momento

Se continúa con la reflexión y análisis ahora considerando la coyuntura política, sobre todo, en lo que tiene que ver con las leyes que afectan o potencian la agrobiodiversidad, la agroecología y la soberanía alimentaria.

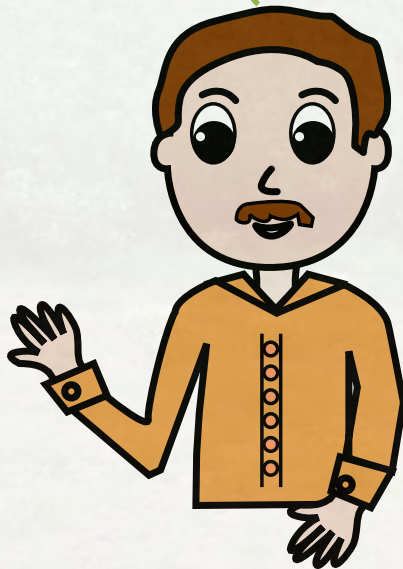
Quinto momento

Se planifican las actividades hasta la próxima reunión de la mesa.

AGROBIODIVERSIDAD E INVENTARIOS

Compa Virginia ¿qué es un inventario de agrobiodiversidad?

Amigo Pedro, un inventario de agrobiodiversidad es un registro de todos los cultivos y sus variedades, también de los animales, que hay en nuestra finca o comunidad. Registrando podremos recuperar el conocimiento que tenemos los campesinos y campesinas sobre la biodiversidad. Para esto tenemos unas fichas que las elaboramos entre toditos para que sean fáciles de llenar.



Compa Virginia
¿Y para qué se hace
ese inventario?

Pero dígame
usted compa Manuel
¿quiénes hacen ese
inventario?

Amigo Pedro, este inventario nos permite tener un conocimiento de las especies y variedades de plantas y animales existentes en la finca y la comunidad. Además, este trabajo comunitario nos permite que, entre todos, podamos tomar decisiones sobre: cómo recuperar, revalorizar y volver a tener en nuestros campos esas especies y variedades, algunas ya hemos perdido, otras hay bien poquitas. Lo mas importante es que hay que volver a sembrarlas a comerlas y usarlas como se hacia antes.

Compañeros ese inventario se hace en una reunión en la comunidad, a la cual asisten comuneros de todas las edades, hombres y mujeres. Hay que invitar sobre todo a los mayores que saben más, pero también a los jóvenes para que aprendan, entre todos establecemos un diálogo de saberes, que nos permite recoger de manera ordenada el conocimientos que se tiene sobre las especies y variedades nativas en cada una de las comunidades en cuanto a su uso, manejo, conservación y sistemas agronómicos.



¿Por qué invitamos a los hombres y mujeres mayores de nuestra comunidad a participar en estas reuniones?

Porque con todo su saber y conocimientos sobre las especies y variedades pueden aportar mucho, ellos y ellas pueden reconocer las características agronómicas, los usos y la forma de conservar muchas semillas y animales además pueden informar dónde y quién tiene semillas que ya casi nadie las cultiva, o razas de animales que pocos las mantienen, ya sea en la comunidad o en otro lugar.

Entonces compa Virginia ¿cómo se hace los inventarios?

Compa Pedro, para recuperar el conocimiento que tenemos los campesinos sobre la agrobiodiversidad, utilizamos unas fichas en donde anotamos lo que nos cuentan, no son difíciles, solo hay que saber escribir.

Para hacer lo inventarios necesitamos que haya participación y también que haya el acuerdo o permiso de la comunidad, si hay la voluntad de compartir lo hacemos, así las nuevas generaciones conocerán aunque sea un poquito de lo que ha habido, para que se comprometan a cuidar el patrimonio natural de todos y todas.



Compa Virginia
¿hábleme algo más
de estas fichas?

Amigo Pedro, le cuento que hay dos tipos de fichas; una comunitaria y otra para agricultores/as conservacionistas. Las fichas, son como unos cuadros o tablas para poner datos ordenaditos, entonces hay que llenar en dos partes o momentos:

- Un momento comunitario, donde se invita a la mayor cantidad de comuneros hombres y mujeres de todas las edades. Con ellos se trabaja la Ficha Comunitaria.
- Un momento familiar, cuando se visita a la finca de los agricultores/as que tienen mayor agrobiodiversidad. Y con ellos y ellas se trabaja la ficha de agricultores/as conservacionistas.

¿Y por qué se hace
una ficha comunitaria?

Compañeros la ficha comunitaria nos permite recoger la información sobre las especies y variedades que existían y las que existen (tradicionales y nuevas) en nuestra comunidad. También vemos cuáles son las especies que tienen mayor importancia para nosotros y las que están en peligro de desaparecer. Aquí también reconocemos y anotamos el listado de las familias de la comunidad que conservan el mayor número de especies y variedades, y de las que tienen un mayor conocimiento sobre éstas. A estas familias se las denomina familias conservacionistas.

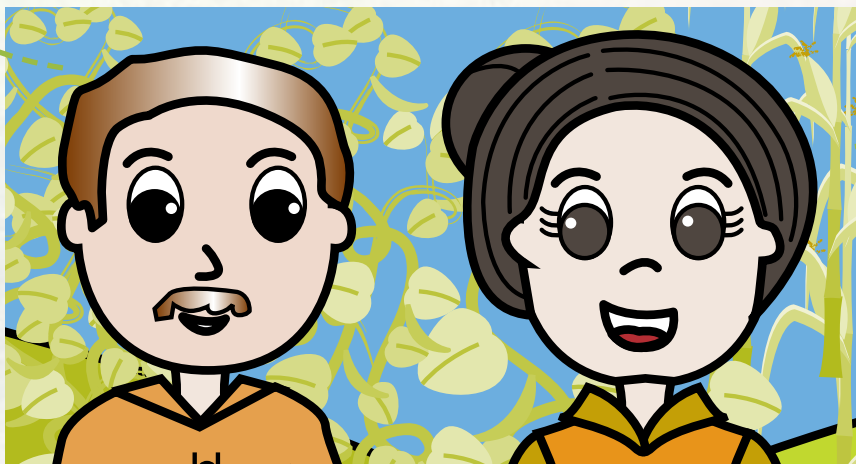


En las reuniones comunitarias se decide qué personas visitarán las fincas más diversas y llenarán las fichas de las familias conservacionistas. Allí mismo, se determina sobre qué cultivos se profundizará el conocimiento.

Se seleccionan al menos cuatro familias conservacionistas y dos cultivos en cada caso. Esto quiere decir que se analizarán al menos 8 cultivos con todas sus variedades. Es necesario que se escoja, entre las familias conservacionistas, a uno que cultive especies o variedades en peligro de extinción.

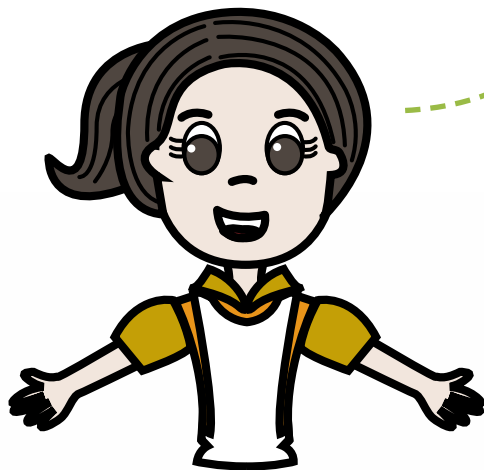
Compa Virginia, ¿también se hacen fichas en fincas agroecológicas?

Si, esta ficha nos va a permitir profundizar sobre el conocimiento que tienen de las especies y variedades. Se trabajará sobre dos especies o cultivos y todas sus variedades buscando que la información sea lo más detallada posible.



Debemos hacer un recorrido por la finca, ya que esto permite ver algunas cosas para preguntar al agricultor/a, como por ejemplo, por qué siembra en asocio, por qué siembra en tal o cual terreno, entre otras cosas.

Compañeros, les propongo que hagamos un ejercicio, solamente así podremos aprender.



FICHA COMUNITARIA:

Recordemos, estas fichas deben ser trabajadas en forma comunitaria, buscando que todos y todas participen, así la información será más precisa y consensuada, tengamos en cuenta que:

- Debe haber participación de hombres y mujeres de diferentes edades, mayores, jóvenes, niños para tener personas de distintas generaciones. Se trabaja con el ánimo de recuperar la riqueza del saber y conocimiento de todos los miembros de la comunidad.
- Es importante evitar que se monopolice la palabra, hay que fomentar la participación de todas las personas.
- La jornada de trabajo depende del número de participantes a dicha reunión, puede trabajarse en dos jornadas. También es importante la utilización de una metodología didáctica y participativa.

Vamos haciendo parte por parte:

En primer lugar anotamos los datos generales sobre la ubicación.

1.- Los datos de altitud y temperatura pueden ser aproximados. Si no sabemos lo de las coordenadas geográficas dejamos vacío el espacio.

1. NOMBRE Y UBICACIÓN					
Nombre.....	Comunidad.....	Parroquia.....			
Cantón.....	Provincia.....	Altitud.....			
Temperatura promedio.....	Coordenadas geográficas.....	Fecha.....			

2.- Formato para recoger información sobre especies y variedades tradicionales y actuales.

Una vez colocados estos datos, en la parte 2 de la ficha pasamos a recuperar la información sobre las especies y variedades agrícolas que existieron (que ya no existen) y las que se cultivan actualmente. Pongamos un ejemplo:

2a. Para la recolección de la información de las especies y variedades tradicionales de semillas que sembraban nuestros padres y abuelos y ya no se encuentran en la zona.

Especies tradicionales anteriores	VARIEDAD	Característica principal de la semilla		Usos	Referencia al sitio donde la vió por primera vez	Observaciones
		Color	Forma			
Miso		Crema	Alargada	Mermelada alimento para chanchos.	En Cubinche	Algunas familias quieren volver a sembrar

2b. Formato para la recolección de la información sobre especies y variedades de semillas tradicionales que se siembran actualmente en la zona.

Llenamos igual que el anterior, solo que ésta vez es con las especies que hay actualmente en la zona. En este cuadro se incluye el estado de conservación de cada una:

A si es abundante (muchas familias la cultivan)

B si es escasa (hay poco) y

C si está en peligro de extinción o desaparición.

Especies tradicionales	VARIEDAD	Característica principal de la semilla		Usos	Estado de Conservación			Observaciones
		Color	Forma		A	B	C	

2c. Formato para la recolección de la información sobre especies y variedades de semillas que han sido introducidas desde hace 7 años y se siembran actualmente en la zona.

Anotamos sobre especies o variedades que fueron introducidas y que actualmente se cultivan.

El grado de aceptación es:

A: alta aceptación (casi todos lo cultivan)

B: mediana aceptación y

C: baja aceptación,

Pongamos un ejemplo:

Especies tradicionales	VARIEDAD	Característica principal de la semilla		Usos	Estado de Conservación			Observaciones
		Color	Forma		A	B	C	
Maíz	INIAP 101	Blanco	Puntiagudo	Humitas, choclos, las hojas se da a los cuyes.		X		A veces siembra bastante para forraje de animales

3.- Formato para la recolección de la información sobre las especies y razas de animales.

En la parte 3 de la ficha recogemos la información sobre las especies y razas de animales que existieron (que ya no existen), las que se crían actualmente y las que han sido introducidas desde hace unos 7 años.

3a. Formato para la recolección de la información sobre las especies y razas tradicionales que criaban nuestros padres y abuelos y ya no se encuentran en la zona.

En la parte 3 de la ficha, recogemos la información sobre las especies y razas de animales que existieron (que ya no existen). También hay que anotar en donde se vio por última vez o que persona lo tenía.

Especies tradicionales anteriores	Raza o Tipo	Característica principal		Usos	Referencia al sitio donde la vio por primera vez			Observaciones
		Color	Tamaño					

3b. Formato para la recolección de la información de las especies y razas de animales domésticos tradicionales que se crían actualmente en la zona.

Anotamos las especies y tipos de animales que existen actualmente. Aquí también se pregunta sobre el estado de conservación que puede ser:

- A:** abundante (casi todos tienen)
- B:** Escasa (pocos tienen)
- C:** en peligro de extinción o desaparición.

Especies	Raza o Tipo	Característica principal de la semilla		Usos	Estado de Conservación			Observaciones
		Color	Forma		A	B	C	

3c. Formato para la recolección de la información de las especies y razas de animales que han sido introducidas desde hace 7 años y que se crían actualmente en la zona.

Continuamos recuperando los conocimientos sobre los animales, esta vez sobre los animales introducidos en los últimos años. Dónde dice grado de aceptación podemos colocar:

- A:** alta
- B:** mediana
- C:** baja

Especies	Raza o Tipo	Característica principal		Usos	Grado de aceptación de la comunidad			Observaciones
		Color	Tamaño		A	B	C	

4.- Formato para la recolección de la información de las especies del bosque que las familias usan y manejan. Enumere las principales (no más de 8 especies).

En esta parte de la ficha entramos a registrar sobre las especies vegetales y animales del bosque que las familias usan y manejan. Estas tablas nos permiten ver el estado de conservación de la biodiversidad manejada por los agricultores.

Hay muchas especies que se usan para medicinas, leña, alimentación y otras.

Anotamos no más de 8 especies. Donde dice estado de conservación de éstas especies ponemos una de las siguientes opciones:

- A:** abundante (hay mucho)
- B:** escasa (hay pocas, pero se las encuentra) y
- C:** en peligro de desaparecer (casi no existe).

Especies vegetales	Uso	Estado de la conservación			Especies de animales	Usos	Estado de Conservación		
			B						C
Chilca	Medicinal, forraje de animales		B		venado	Alimento			C

5. Formato para la recolección de la información de especies y variedades más importantes para la comunidad? y por qué?

En la parte 5 de la ficha podemos recoger la información de las especies y las variedades más importantes para la comunidad. Esto debe ser consensuado de forma colectiva en la reunión comunitaria. Se recomienda seleccionar como máximo unas cuatro especies.

Especies	Variedades	Y por qué?

Los siguientes puntos de la ficha: 6, 7, 8, 9, 10, 11, 12 y 15 debemos recoger información sobre las familias o personas que tienen mayor agrobiodiversidad vegetal y animal en sus fincas y tienen muchos conocimientos sobre la agrobiodiversidad. Así, sabremos sobre las personas de la comunidad que conocen y manejan semillas nativas.

Esta sección es importante también porque nos ayuda a identificar las fincas agroecológicas de la comunidad. Veamos las preguntas y llenemos el siguiente cuadro:

6.- Qué personas de su comunidad tienen mayor diversidad de cultivos en sus fincas? (Escriba el nombre de 5 personas).

7.- Qué personas de su comunidad tienen mayor diversidad de animales en sus fincas? (Escriba el nombre de 5 personas).

8.- Identificar las fincas agroecológicas en la zona que cumplen con: diversidad de especies agrícolas y pecuarias; conservación de suelos; agroforestería; manejo ecológico de plagas; manejo de semillas, post-cosecha; energías alternativas, etc. Escriba el nombre del agricultor o de la familia.

9.- Qué persona de su comunidad producen semillas y tienen disponibilidad para el intercambio o venta? (No más de 5 personas).

10.- ¿En qué fiestas o rituales de la comunidad se utilizan productos de la agricultura o animales? (Describa brevemente).

11.- Identifique las personas que tienen un conocimiento amplio de la Agrobiodiversidad según usos y cualidades de las especies y variedades. (No más de cinco personas).

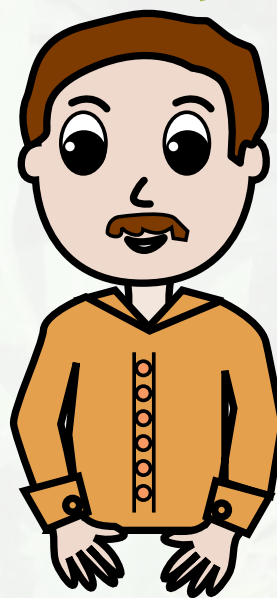
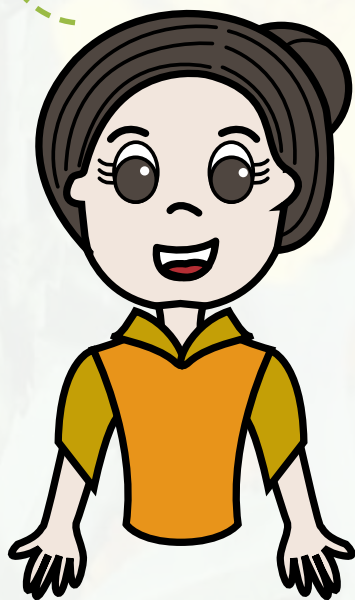
Personas destacadas en Areas del conocimiento	Nombre del Agricultor	Breve descripción del conocimiento
Agricultura (semillas, asociación de cultivos, riego, etc.)		
Ganadería		
Forestería		
Bosque		
Salud humana		
Construcción		
Artesanías		
Preparación de alimentos		
Manejo de plagas		

12.- ¿Qué está haciendo la comunidad para recuperar y conservar la agrobiodiversidad? (Inventarios, convenios, educación escuelas, ferias de intercambio, festivales gastronómicos.)

13.- Listado general de los asistentes de la reunión.

Ahora analicemos la Ficha de fincas agroecológicas o para familias conservacionistas, la cual nos va a permitir recoger una información más detallada de las variedades y especies nativas y sabremos algo sobre la situación de cada uno de los cultivos de la finca.

Veamos entonces cómo llenar la ficha.



La primera parte o sección 1 busca recoger la información sobre la ubicación geográfica y climática de la finca y de la familia conservacionista.

Al igual que en la ficha comunitaria, la temperatura y altitud son datos aproximados, si no sabemos las coordenadas dejamos el espacio vacío.

1. NOMBRE Y UBICACIÓN		
Nombre.....	Comunidad.....	Parroquia.....
Cantón.....	Provincia.....	Altitud.....
Temperatura promedio.....	Coordenadas geográficas.....	Fecha.....

A partir de la parte 2 de la ficha de familias conservacionistas, recogeremos una información más detallada sobre el destino del cultivo y la importancia del mismo dentro el sistema productivo.

2.- Para la recolección de la información sobre las especies y variedades de semillas que existen en la finca.

Hacemos un listado general (para tener una visión de la diversidad de la finca). Podemos llenar varios de estos cuadros hasta que se registren todos los cultivos.

En dónde dicen “destino” e “Importancia”, marcar con una X la opción que se quiera señalar

Especie	Nombre de variedades	Destino(para que se utiliza el cultivo)			Importancia			Observaciones
		Consumos	Mercado	Otros	Principal	Secundario	Relegado	

3. Formato para la recolección de la información sobre caracterización de especies.

En esta parte de la ficha recogemos información sobre la caracterización agronómica de las especies y variedades de semillas, mientras que en la ficha 3b estaremos recogiendo la información sobre la caracterización de las especies y razas de animales domésticos.

3a. Formato para la recolección de información sobre caracterización agronómica de una de las variedades escogidas

En la parte sobre la resistencia a las plagas quiere decir: **R** si son resistentes y **NR** si no son resistentes, señalamos cualquier opción poniendo una x.

Cuando se pregunta sobre el tipo de suelo al que se adapta puede escribirse:

A: si se adapta a suelos fértiles,

B: si se adapta a suelos medianamente fértiles y **C:** si se adapta a suelos pobres

En cuanto al rendimiento hay que hacer un promedio (una media) de las cosechas que se acuerde el agricultor y se coloca en el casillero de quintales sembrados y quintales cosechados.

La escala se refiere a si siembra en pequeña escala (poquito), a mediana escala o escala grande (bastante).

Especie	Variedad	Características agronómicas más importantes		Resistencia						Suelo al que se adapta	Tiempo a cosecha	Rendimiento	
		Planta	Parte comestible	Plagas		Enfermedades*		Humedad	Sequia			Helada	Viento
				R	NR	R	NR						

Un formato igual se desarrolla para la segunda especie seleccionada.

Inventario y caracterización de las especies y razas de animales domésticos

Especie animal	Raza o tipo	Características		Observaciones
		Tamaño	Color	
Especie 1				
Especie 2				
Especie 3				
Especie 4				

Formato 4. Las semillas en el sistema productivo

La sección 4 del inventario está más enfocada en el conocimiento que los agricultores tienen sobre las semillas en sistema productivo de la finca, y en las prácticas tradicionales aplicadas a las mismas.

Cultivos	Rotaciones principales	Asociaciones principales	Prácticas tradicionales aplicadas con respecto al ciclo lunar (siembra, deshierbe, cosecha)	Observaciones
Cultivo 1				
Cultivo 2				

Formato 5 para llenar sobre la valoración y uso de especies y variedades nativas de semillas y de especies y razas de animales.

En la parte 5 de la ficha anotamos sobre los usos de las especies

Formato 5a. Valoración y uso de las especies y variedades nativas inventariadas ¿Para qué nos sirven?

En la última casilla que dice otros usos, colocar aquellos que no se han colocado en los otros cuadros (ejemplo: artesanías, construcciones, etc.) Si no alcanza la columna de las variedades hay que hacer otro cuadro hasta que se registren todas

Cultivo	Variedad	Uso alimenticio		Uso medicinal		Uso agronómico			Uso ritual	Otros Usos
		Humano preparación y consumo	Animal	Humano para qué?	Animal para qué?	Conservación suelos	Bioles y abonos orgánicos	Pesticidas		
Cultivo 1										
Cultivo 2										

5. b. Valoración y uso de las especies animales y razas nativas inventariadas

Para que nos sirven?

Especie	Raza o Tipo	USOS				Observaciones
		Alimentación	Vestimenta	Artesanía	Otros (ritual, medicinal)	
Especie 1						
Especie 2						

Desde el formato 6 en adelante, recuperando el conocimiento local sobre el manejo de las semillas en cuestión de técnicas y tecnologías para la selección y conservación. Recolectamos la información sobre los intercambios; dónde y con quiénes es posible hacerlos, qué disponibilidad de semillas hay en cada zona.

6.- Técnicas y tecnologías para selección y almacenamiento de las semillas (Se debe identificar técnicas que son importantes en la zona).

6.a.- ¿Cómo selecciona las semillas y cómo lo harían nuestros padres abuelos?

Cultivos.1

Cultivos.2

6.b.- ¿Cómo guardan las semillas y cómo lo hacían nuestros padres abuelos? (Forma, materiales usados, condiciones, quiénes hacen la selección, cuantas familias aproximadamente lo practican).

Cultivo 1.-

Cultivo 2.-

7.- Intercambio de semillas y de animales.

¿Intercambian las semillas? No___ Si ___ ¿Con quién? _____

¿En dónde? _____

¿Intercambian animales? No___ Si ___ ¿Con quién? _____

¿En dónde? _____

8.- Análisis de fincas agroecológicas: Nivel de implementación de prácticas agroecológicas.

Anotamos cómo la familia conservacionista está trabajando con algunas prácticas agroecológicas.

Anotamos de la siguiente manera:

3 si está bien trabajado;

2 si lo ha hecho a medias y

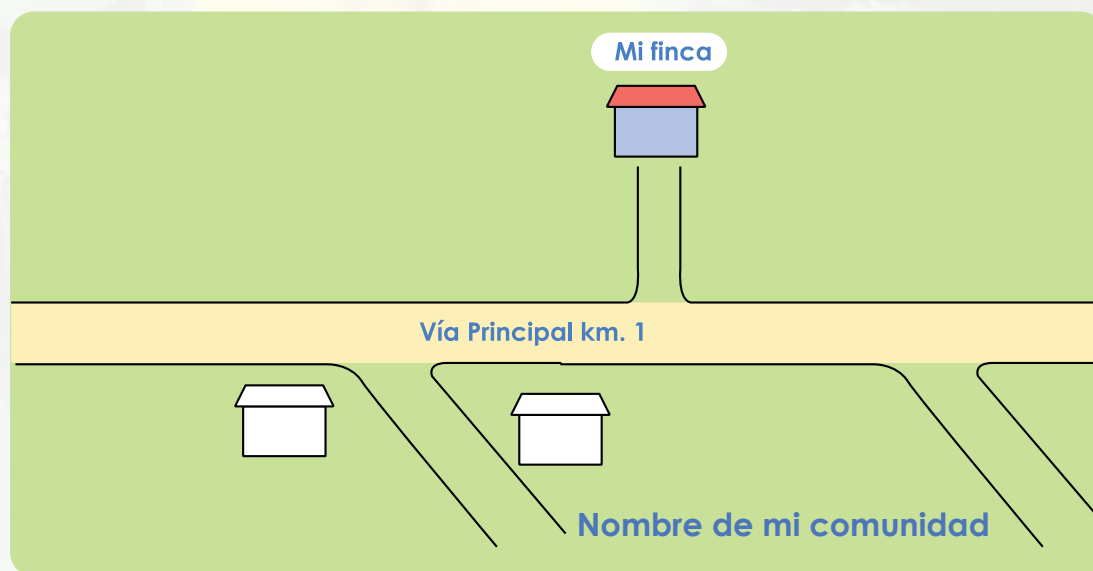
1 si solo ha hecho poquito.

Rotación	Asociación	Manejo del suelo	Agroforestería Manejo Animal

Manejo de agua	Abonos (abonos verdes, compost, lombricultura y bioles).	Biopesticidas	Manejo de especies nativas

Entonces diremos: que si la finca reúne entre 19 y 23 puntos, es una finca integral agroecológica, si llega 15 hasta 19 es una finca en proceso hacia la agroecología y si es menos de 15 es una finca que solo hace algunas prácticas agroecológicas.

9.- Croquis de la comunidad ubicando la finca.



Bueno compitas,
vieron que no es tan difícil hacer un
inventario, ahora todos a inventariar
en nuestras comunidades,
hasta luego.







El punto de partida para desarrollar y difundir la agroecología es la recuperación de la agrobiodiversidad y su conocimiento asociado. Muchas organizaciones se han propuesto conservar las semillas tradicionales recuperándolas a través de ferias de semillas y promoviendo su cultivo. Es necesario encontrar espacios de diálogo y de aprendizaje con las comunidades y con sectores de la población, para participar en las discusiones sobre leyes y políticas públicas en relación a la agrobiodiversidad, la Soberanía Alimentaria y la agricultura campesina.



UN SOLO MUNDO



TANTAS CULTURAS
MILES DE ESPECIES



Aiipa
La Tierra de las semillas

PROGRESSIO
CHANGING MINDS • CHANGING LIVES

