

# EL RETO Y LAS IMPLICANCIAS DEL SISTEMA CORPORATIVO ALIMENTARIO GLOBAL Y SU INCORPORACIÓN AL NIVEL LOCAL

Maya Rivera Mazorco y Sergio Arispe Barrientos

# La cronología del paradigma de desarrollo agrícola euro-céntrico

- Las hambrunas europeas:
  - Inglaterra e Italia del norte del siglo XVII;
  - La crisis Finlandesa en el invierno de 1868;
  - La más devastadora, la hambruna irlandesa entre 1845 – 1848. (Vanhaute, 2007)
- Después de 1850 hubo un incremento masivo de disponibilidad de alimentos que vino de la mano con mayor seguridad alimentaria, decrecientes precios de alimentos, y un decrecimiento de la población agrícola.

**Dicho proceso sólo se pudo sostener en un mundo rápidamente cambiante y cada vez más desigual.**

# La teoría del progreso agrícola

- Ubicarse en la cima jerárquica del poder global permitió a Europa descampesinizarse y poder importar materias primas y alimentos baratos. A costa de:
  - La inserción de pequeños productores a la producción de commodities;
  - la incorporación de millones de productores en las regiones tropicales y templadas al mercado global;
  - El debilitamiento o destrucción de sistemas locales de alimentación. En detrimento de la seguridad alimentaria local.
- En consecuencia:
  - A principios del siglo XX, Inglaterra importaba 70% de los granos, harina y productos lácteos y 40% de su consumo cárnico .
- Todos estos logros legitimaron un fuerte y llamativo mensaje de modernización, descampesinización, industrialización, y integración económica .
- EN ESTE SENTIDO, EL PROGRESO SIGNIFICÓ LA ERRADICACIÓN DEL “RETRASO”, PERSONIFICANDO AL CAMPESINO COMO RELIQUIA DEL PASADO

# La articulación del sistema alimenticio corporativo

- Post II guerra mundial, en los 60 y 70, y en el actual siglo XXI, la respuesta usual es la de impulsar nuevas revoluciones verdes; todo endorsado por el agro negocio.
- Los shocks económicos de los 70 y 80 anunciaron la etapa de expansión económica Neo-liberal.
- En los 80, el llamado seductivo del libre mercado y la especialización productiva como motores de desarrollo hizo que la liberización de mercados agrícolas y prácticas de dumping masivo de excedentes alimenticios incrementaron dramáticamente la dependencia alimenticia del sud. (McMichael, 2009)
- Durante los 80, los programas de ajustes estructurales (SAPS, en ingles) rompieron las medidas arancelarias nacionales, desmantelando los mercados locales y destruyendo los sistemas de investigación local.
- Dichas políticas estaban plasmadas en los tratados comerciales bilaterales y tratados de libre comercio (FTAs, en inglés).

**Estos mecanismos constituyeron restricciones a los derechos soberanos de los estados a regular el alimento y la agricultura.**

# La Descampesinización global

- En EE.UU. la concentración de tierra motivada por el surgimiento del mercado financiero y la apertura de mercados de granos significó la disminución de 7 millones de granjas en 1935 a 1.9 millones en 1997. Para 1999, granjas mayores a 500 hectáreas controlaban el 79% de la tierra productiva americana. (Holt Gimenez y Shattuck, 2011)
- 1950, el 65% de la población global estaba involucrada en la agricultura. Para el 2000 sólo el 42%. (FAO Statistics)
- Hoy la población global se estima en 7.000 millones de personas sin embargo la población productora no supera las 1.500 millones de personas. (Oxfam, 2011)
- ¿Se podrá decir que el siglo XXI signifique el fin del campesinado?

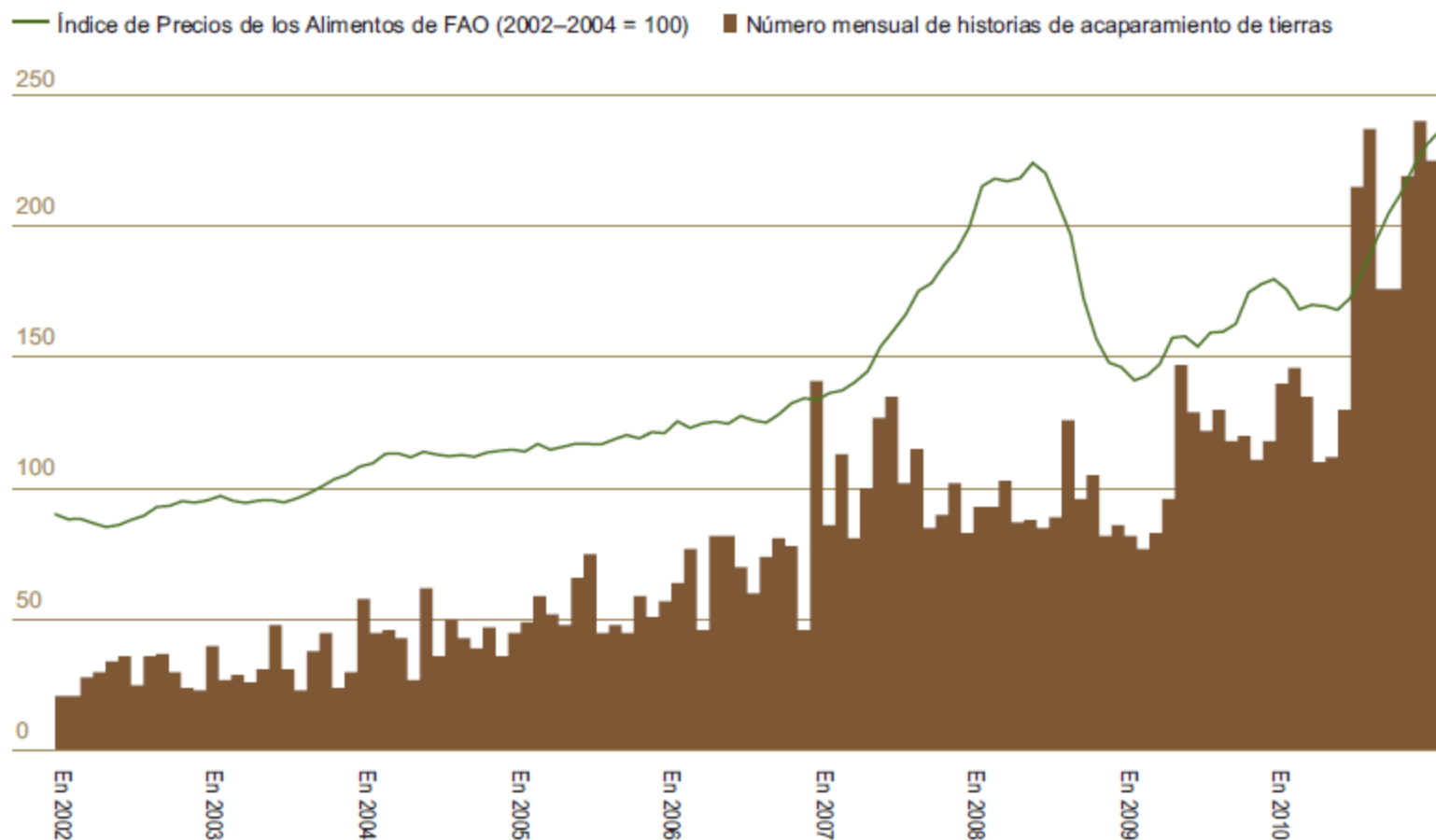
# La crisis actual

- La crisis del siglo (XXI) es el producto del resquebrajamiento de un sistema económico y social; su origen es político y casi siempre prevenible. (Vanhaute, 2011)
  - Hambrunas actuales son típicamente vistas cómo crisis humanitarias prevenibles. Otros lo ven como crímenes contra la humanidad. (Edkins, 2007; de Waal, 1997; Plumper and Neumayer, 2009)
  - El 2008 se tuvieron volúmenes record en cosechas (2287 millones de toneladas métricas), más que suficientes alimentos para alimentar a todo el mundo. (FAO, 2009)
- Del 1.000 millones de crónicamente hambrientos, 500 millones son productores. (Shiva, 2011)
- Hoy en día existen 1.000 millones de personas -1 de cada 6 personas, y 43% de la población en países en vías de desarrollo- viviendo en barrios marginales. Para el 2030 se estima que la población mundial alcance 8 mil millones de personas, y las personas viviendo en barrios marginales será de 1 de cada 3 (UN hábitat, 2009)

# El acaparamiento de tierras (landgrabbing)

- La crisis alimentaria de 2007-2008 convenció a muchos gobiernos y compradores de commodities privados que el mercado internacional será más volátil y menos confiable en el futuro, y que no se puede confiar en los mercados para proveer seguridad o estabilidad de aprovisionamiento de alimentos. (De Schutter, 2011).
- El acaparamiento de tierras motivará el ahondamiento de modelos productivos de exportación. (De Schutter, 2011)

**Gráfico 5: Acaparamiento de tierras: el legado de la crisis de los alimentos de 2008**



Fuentes: FAO <http://www.fao.org/worldfoodsituation/wfs-home/foodpricesindex/en/> y <http://www.factiva.com>



# La dimensión ambiental dentro del análisis del régimen corporativo

- La agricultura global es responsable de un cuarto a un tercio de las emisiones de GEI totales. (McMichael, 2009)
  - La degradación de suelos (intensificación de la dependencia petro-fertilizantes;
  - La destrucción de la biodiversidad;
  - La pérdida de cultura y conocimientos ecológicos de cómo vivir y trabajar con los ciclos naturales mediante la disolución de la agricultura diversificada, prácticas ambientalmente mejores y con mejores rendimientos que la producción especializada industrial. (Weis, 2007; Altieri, 2008; IAASTD, 2008)
- El poder destructivo de las relaciones: distanciadas (entre productor y consumidor) y socialmente desenraizadas. (Freidmann y McNair, 2008)
- La agricultura subordinada a relaciones netamente capitalistas de producción significa la progresiva implementación de inputs (recursos orgánicos a commodities inorgánicos), que reducen el reciclaje de nutrientes dentro del suelo y agua, provocando la implementación de métodos agronómicos dependientes de químicos y semillas OGM producidas bajo estándares industriales. (McMichael, 2009)
- Reconsiderar la dependencia al petróleo ya que esta se convierte en la limitante que determinará la viabilidad de la agroindustria. (Walker 2004)

# Las consecuencias de la uniformización alimentaria

- La transición de dietas diversificadas a mayor consumo cárnico, de grasas y aceites, azúcar y carbohidratos procesados es un fenómeno global.
  - Las dietas buenas están en manos de poblaciones económicamente posibilitadas y las más pobres encapsuladas en dietas altamente procesadas, con contenido calórico alto, sufriendo de subnutrición asociado a la obesidad. (McMichael, 2009)
- Sólo los ricos podrán alimentarse con alimentos sanos.
  - La reorganización de la cadena de comercialización ha subdividido a las dietas por clases económicas.
  - El sector privado ha diferenciado consumidores entre los que se sirven commodities comestibles estándar (WalMart) y aquellos que comen de cadenas alimentarias cuidadosamente auditadas para su calidad (Whole Foods).
- Freidmann , 2005: “(se) distingue entre alimentos frescos, relativamente no procesados, con bajo input químico de un lado, y otros alimentos, altamente procesados compuestos por ingredientes recombinados y desnaturalizados”.
- Olivier De Schutter, 2011: “el cambio de sistemas de cultivos diversificados a sistemas simplificados centrados en los cereales ha contribuido a la malnutrición por falta de micronutrientes”.

# El rol de las instituciones multilaterales

- El acuerdo sobre la agricultura de la OMC sirve como vehículo del proceso corporativo para institucionalizar un proceso distintivo hacia un liberalismo económico que prepare las bases para la profundización del libre mercado vía la privatización de los estados. (McMichael, 2009)
  - El manejo de sobre producción, vía subsidios estructurados que distorsionan el mercado, la legitimización del libre mercado, hizo que miembros bajen sus barreras arancelarias a 5%, facilitando disposición de el excedente productivo del norte por la agroindustria.
  - La agroexportación del sud, mucha de la cual devienen de mandatos previstos en las políticas de ajuste estructural por el FMI y BM, han desplazado tierras para la producción local de alimentos, integrado a campesinos a relaciones contractuales rigurosas, o simplemente reagrupando a los desposeídos a grandes emprendimientos agro industriales o simplemente haciendo crecer exponencialmente las áreas periurbanas.
  - FAO estima que 30 millones de campesinos perdieron su tierra un década después que la OMC (1995) entro en vigencia. (Madeley, 2000)
- Todo apunta a que la OMC seguirá permitiendo los subsidios agrícola en el norte mientras tanto se obliga a los países del sud a reducir sus mecanismos arancelarios.
  - Se destinan 250.000 millones de dólares anuales a subsidios agrícolas. (Oxfam, 2011)
  - Entre 1983 y 2006, la proporción de ayuda internacional dirigida a la agricultura cayó de un 20,4 a un 3,7%. (Oxfam, 2011)

# Cómo promover una nueva óptica institucional

- El *World Development Report* del Banco Mundial 2008 define como incorporar al pequeño campesino dentro de la lógica de libre mercado a través de:
  - Facilitando acceso a mercados –nichos-;
  - Crédito;
  - Asistencia;
  - Semillas y fertilizantes;
  - Acceso a tierras;
  - y protección social.
- Sin embargo esta tendencia no toma en consideración las nuevas relaciones de poder en el mercado mundial dominado por agro-corporaciones, las asimetrías en cadenas de mercado (distribución y comercialización), sustentabilidad ambiental, control de tecnología, desplazamiento humano, nutrición y salud pública.

# Biocombustibles

- La gran corrida hacia los biocombustibles hace que no se pueda distinguir entre producción energética y agrícola.
  - Como resultado, la inflación en los precios alimentarios expresa el complejo alimentario/energético .
  - Con la subida del precio del petróleo los alimentos muchas veces valen más como productos energéticos que alimentos sobre la mesa.
  - Esto, a su vez, hace que las opciones para inversionistas en plantaciones de alimentos o energéticos se rijan bajo una visión economicista antes que satisfacer necesidades alimentarias.
- Otorgan 20.000 millones de dólares cada año en apoyo a programas de biocombustibles.
- El 40% del maíz producido en EEUU termina en los tanques de gasolina.

# Sobre el manejo corporativo de la seguridad alimentaria

- Desde 1980, fondos públicos destinados a I&D han disminuido, mientras tanto la inversión privada en investigación agrícola ha subido substancialmente. (McMichael, 2009)
  - MONSANTO invierte 1.200 millones de dólares anualmente en investigación. (Oxfam, 2011)
- La privatización de la investigación manifiesta la búsqueda de una elite social, política y empresarial, que no rinde cuentas a nadie, apuntando al proyecto globalizador que emerge como una visión del mundo y sus recursos organizados y manejados por el libre mercado y las empresas dominantes que la conforman. ( McMichael, 2009)
- El proyecto globalizador es un proceso políticamente instituido, dentro de una visión liberal, que privilegia a entidades corporativas con derechos protegidos (por ejemplo, IPR) dentro del sistema alimenticio, con respecto a desarrollo de cultivos y el manejo de la seguridad alimentaria no como un servicio realizado por naciones sino por corporaciones transnacionales en el mercado global.
- VIA CAMPESINA: AHORA EL CAPITAL NO CONTENTO CON LA COMPRA DE MANO DE OBRA Y LA PROPIEDAD PRIVADA DE LA TIERRA QUIERE CONVERTIR EL CONOCIMIENTO PRODUCTIVO, TECNOLOGÍA CULTURAL, Y SEMILLAS EN PROPIEDAD PRIVADA COMO ESTRATEGIA DE UNIFICACIÓN DEL SISTEMA AGROINDUSTRIAL GLOBAL.

# LAS IMPLICACIONES A NIVEL LOCAL (BOLIVIA)

# CONTEXTO BOLIVIANO

- En 1976, la población que residía en áreas urbanas representaba el 41,3% del total de la población.
- 1996 representaba el 60,6%.
- 2008 representaba el 65,5%.
- Proyecciones para el 2030, indican que la población urbana significará el 73% de la población total.
- **Otros datos importantes:**
- El PIB per cápita anual es de 1683 \$us dólares (2009), de los cuales el 67% va a la compra de alimentos. (PEREZ, 2011)
- Las importaciones alimentarias en el periodo 2006 – 2010 han alcanzado 1.123 millones de dólares. El 2009 Bolivia importa 600 mil toneladas. (Fundación Tierra, 2011)



## Bolivia: Valor de la producción agropecuaria, campesina y empresarial (según periodos)

Periodo	Valores de Producción Agropecuaria					
	Campesina	%	Empresarial	%	Total	%
1961-1963	338.523	82,2	73.443	17,8	411.966	100,0
1973-1975	546.379	75,8	174.171	24,2	720.550	100,0
1985-1987	569.928	59,8	383.337	40,2	953.265	100,0
2000-2002	634.809	39,7	963.067	60,3	1.597.876	100,0

Fuente: Zeballos Hurtado, Hernán (2006). Agricultura y Desarrollo Sostenible (La Paz: Serenare, Cosude, Plural Editores).

Datos actuales sitúan la concentración del valor de la producción agrícola en la agropecuaria empresarial en el 82% (PROBIOMA 2009).

# La “*nueva dieta*” boliviana

- Los hogares en Bolivia concentran su gasto de consumo de alimentos en cuatro rubros:
- 20,4% en pan y cereales;
- 20,2% en carne;
- 12,3% en legumbres y;
- 25% consumo de alimentos fuera del hogar que responde a los procesos de urbanización (ORMACHEA, 2009).

# El modelo productivo

- Tomando en consideración datos del departamento de Santa Cruz aporta con los siguientes alimentos al país:
    - 62% del arroz producido a nivel nacional;
    - 43% del trigo producido a nivel nacional;
    - 40% del maíz producido a nivel nacional;
    - 100% de la soya producida a nivel nacional; (datos 2008)
    - 30 a 32% de las hortalizas producidas a nivel nacional;
    - 40% de la papa producida a nivel nacional (que consisten en tres tipos de papa holandesa introducidas).
- (PROBIOMA, 2010)

# Distribución de las unidades productivas campesinas

- Existen entre 400,000 a 446,000 unidades productivas campesinas (MDRAyMA 2009 y CEDLA 2000).
- La distribución de estas se conforma de la siguiente manera:
  - 225,000 mil en la región altiplánica;
  - 164,000 mil en los valles;
  - 57,000 mil en los llanos.

# La producción de unidades campesinas está perdiendo mercados y relevancia

Cuadro 2  
Bolivia: Volúmenes de producción, según regiones (En toneladas métricas)

Regiones	2005/2006	%	2008/2009 (p)	%
Altiplano	1.084.717	8,9	1.102.610	7,3
Valles	1.957.974	16,1	2.149.520	14,3
Llanos	9.095.397	74,9	11.816.320	78,4
<i>Santa Cruz</i>	8.729.337	71,9	11.501.861	76,3
<b>Total</b>	<b>12.138.088</b>	<b>100,0</b>	<b>15.068.450</b>	<b>100,0</b>

Nota: (P) Preliminar

Fuente: Elaboración propia con base en información del INE, Ministerio de Desarrollo Rural y Tierras (Encuesta Nacional Agropecuaria 2008).

(ORMACHEA, 2009)

# Los productos alimenticios industriales como parte fundamental de la alimentación nacional

**Cuadro 1**  
**Bolivia: Volúmenes de producción, según rubros (En toneladas métricas)**

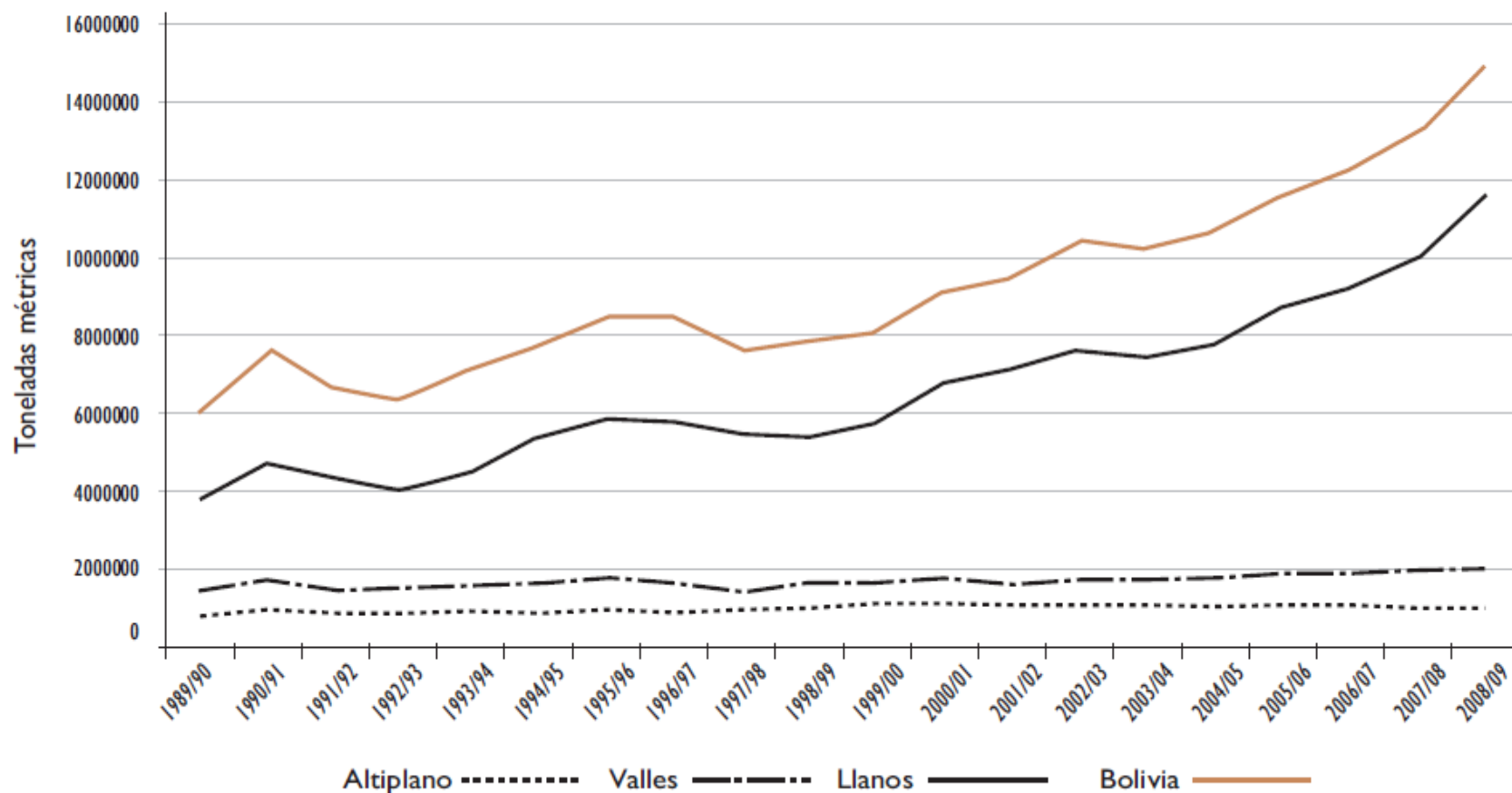
Rubros	2005/2006	%	2008/2009	%
Industriales (*)	9.597.256	79,1	12.398.961	82,3
Frutales	831.715	6,9	856.341	5,7
Hortalizas	256.117	2,1	278.101	1,8
Tubérculos	1.142.474	9,4	1.205.808	8,0
Forrajes	310.526	2,6	329.239	2,2
<b>Total</b>	<b>12.138.088</b>	<b>100,0</b>	<b>15.068.450</b>	<b>100,0</b>

**Nota:** (\*) Incluye arroz, cebada en grano, quinua, sorgo en grano, café uva, algodón, caña de azúcar, girasól, maní, soya y sésamo.

**Fuente:** Elaboración propia con base en información del INE, Ministerio de Desarrollo Rural y Tierras (Encuesta Nacional Agropecuaria 2008).

(ORMACHEA, 2009)

Gráfico 1  
Bolivia: Evolución de los volúmenes de producción, según regiones  
Período: 1989/1990 - 2008/2009



Fuente: Elaboración propia con base en información del INE, Ministerio de Desarrollo Rural y Tierras (Encuesta Nacional Agropecuaria 2008).

(ORMACHEA, 2009)

**Cuadro 3**  
**Bolivia: Variaciones de la superficie cultivada, según departamentos (En hectáreas)**

Departamentos	2005/2006	%	2008/2009 (p)	%	Variaciones	%
Santa Cruz	1.692.491	64,6%	2.007.938	68,0%	315.447	87,8%
Cochabamba	195.320	7,5%	213.423	7,2%	18.103	5,0%
La Paz	223.454	8,5%	233.678	7,9%	10.224	2,8%
Oruro	57.895	2,2%	65.881	2,2%	7.986	2,2%
Chuquisaca	161.610	6,2%	166.874	5,7%	5.264	1,5%
Potosí	120.249	4,6%	122.555	4,2%	2.306	0,6%
Pando	14.383	0,5%	14.459	0,5%	76	0,0%
<b>Incremento</b>		0,0%		0,0%	<b>359.405</b>	<b>100,0%</b>
		0,0%		0,0%		
Beni	70.296	2,7%	43.518	1,5%	-26.778	94,5%
Tarija	84.825	3,2%	83.257	2,8%	-1.568	5,5%
<b>Decremento</b>		0,0%		0,0%	<b>-28.346</b>	<b>100,0%</b>
<b>Variación neta</b>		0,0%		0,0%	<b>331.059</b>	
<b>Total</b>	<b>2.620.523</b>	<b>100,0%</b>	<b>2.951.582</b>	<b>100,0%</b>		

**Nota:** (P) Preliminar

**Fuente:** Elaboración propia con base en información del INE, Ministerio de Desarrollo Rural y Tierras (Encuesta Nacional Agropecuaria 2008).



Cuadro 4

Bolivia: Variaciones en la superficie cultivada, según principales cultivos (En hectáreas)

Cultivo	2005/2006	%	2008/2009 (p)	%	Variaciones
Girasol (*)	99.350	3,8%	311.060	10,5%	211.710
Maíz en grano (*)	350.979	13,4%	408.609	13,8%	57.630
Caña de azúcar	115.511	4,4%	156.115	5,3%	40.604
Sorgo en grano (*)	95.033	3,6%	132.981	4,5%	37.948
Trigo (*)	125.440	4,8%	156.670	5,3%	31.230
Papa	161.014	6,1%	182.942	6,2%	21.928
Quinua	46.316	1,8%	52.411	1,8%	6.095
Mandarina	11.972	0,5%	16.118	0,5%	4.146
Alfalfa	26.662	1,0%	30.553	1,0%	3.891
Cebada berza	65.606	2,5%	68.493	2,3%	2.887
Café	27.907	1,1%	30.380	1,0%	2.473
Naranja	21.796	0,8%	23.974	0,8%	2.178
Haba	32.173	1,2%	34.287	1,2%	2.114
Frijol (*)	27.711	1,1%	28.779	1,0%	1.068
Cebolla	8.119	0,3%	9.177	0,3%	1.058
Maní	11.794	0,5%	12.657	0,4%	863
Durazno	5.283	0,2%	5.854	0,2%	571
Arveja	14.446	0,6%	15.006	0,5%	560
Banano/plátano	52.142	2,0%	52.669	1,8%	527
Ajo	1.353	0,1%	1.576	0,1%	223
Uva	4.024	0,2%	4.135	0,1%	111
Maíz/choclo	7.547	0,3%	7.614	0,3%	67
Ricino/tártago	0	0,0%	0	0,0%	0
<b>Incremento</b>					<b>429.882</b>
Soya/soja (*)	947.783	36,2%	892.682	30,2%	-55.101
Sésamo/ajonjolí	45.000	1,7%	20.001	0,7%	-24.999
Cebada en grano	62.528	2,4%	55.943	1,9%	-6.585
Algodón	7.524	0,3%	2.459	0,1%	-5.065
Arroz con cáscara	205.178	7,8%	200.448	6,8%	-4.730
Yuca	30.803	1,2%	28.794	1,0%	-2.009
Tomate	5.387	0,2%	5.181	0,2%	-206
Piña	4.142	0,2%	4.015	0,1%	-127
<b>Decremento</b>					<b>-98.822</b>
<b>Variación neta</b>					<b>331.059</b>
<b>Total</b>	<b>2.620.523</b>	<b>100,0%</b>	<b>2.951.582</b>	<b>100,0%</b>	

Notas: (P) Preliminar

(\*) Incluye campaña de Invierno de año anterior

Fuente: Elaboración propia con base en información del INE, Ministerio de Desarrollo Rural y Tierras (Encuesta Nacional Agropecuaria 2008).

(ORMACHEA, 2009)

# SOBRE LA VOCACIÓN DEL USO DE SUELO

**Bolivia: Clasificación de suelos por su aptitud de uso mayor, por departamento, 2003**  
(En kilómetros cuadrados)

Tipo de Uso	Aptitud de uso	Clases de Uso	Chuquisaca	La Paz	Cochabamba	Oruro	Potosí	Tarija	Santa Cruz	Beni	Pando	Total
Suelos Agrícolas Arables	Sin limitaciones	I			520		620	1.100	13.610			15.850
		II	90		550				350			990
	Con limitaciones	III	5.670	11.770	11.810	3.460	15.930	3.610	33.070	7.520		92.840
		IV	5.720	28.910	5.330		1.110	5.840	105.890	6.020	35.120	193.940
Suelos agrícolas no arables	Ganadera	V	9.360	32.890	7.300	30.370	56.120	8.440	100.000	100.390	250	345.120
	Ganadera, forestal	VI										0
	Bosque	VII	19.500	23.170	12.380	2.670	2.040	10.840	48.530	42.010	4.380	165.520
Suelos no agrícolas	Conservación	VIII	3.400	10.210	9.320	3.250	17.150	2.400	9.810	10.980	11.940	78.460
Otras categorías			7.784	27.035	8.421	13.838	25.248	5.393	59.361	46.644	12.137	205.861
Total			51.524	133.985	55.631	53.588	118.218	37.623	370.621	213.564	63.827	1.098.581

Fuente: Elaboración propia con base en información del INE.

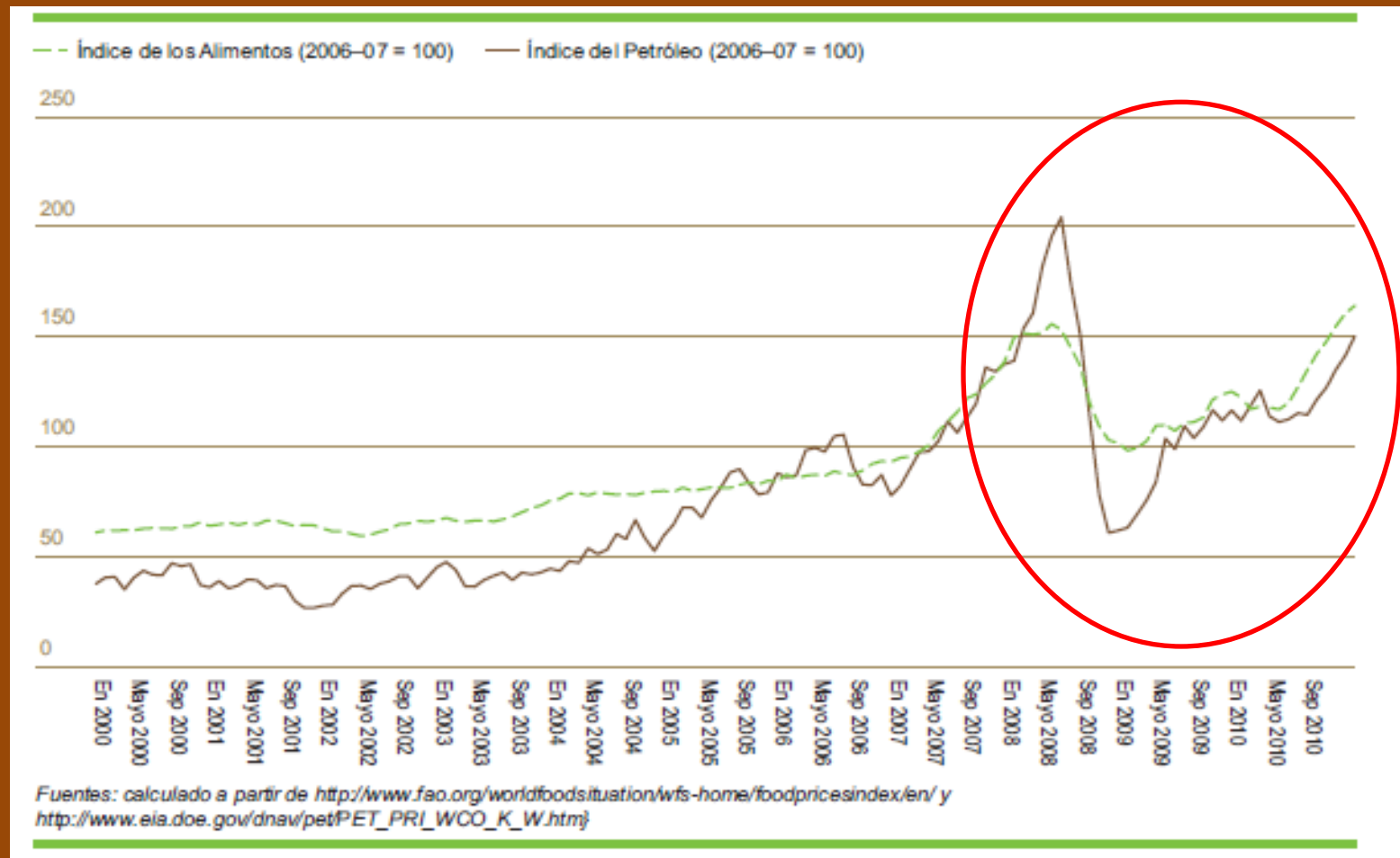
Del total de suelos arables ,el 82% se concentra en Santa Cruz y de los suelos arables con limitaciones, el 48,4% están en Santa Cruz. En relación a la ganadería, un 28,9% esta en Santa Cruz y 29% en Beni.

# Efectos del Cambio Climático en Bolivia

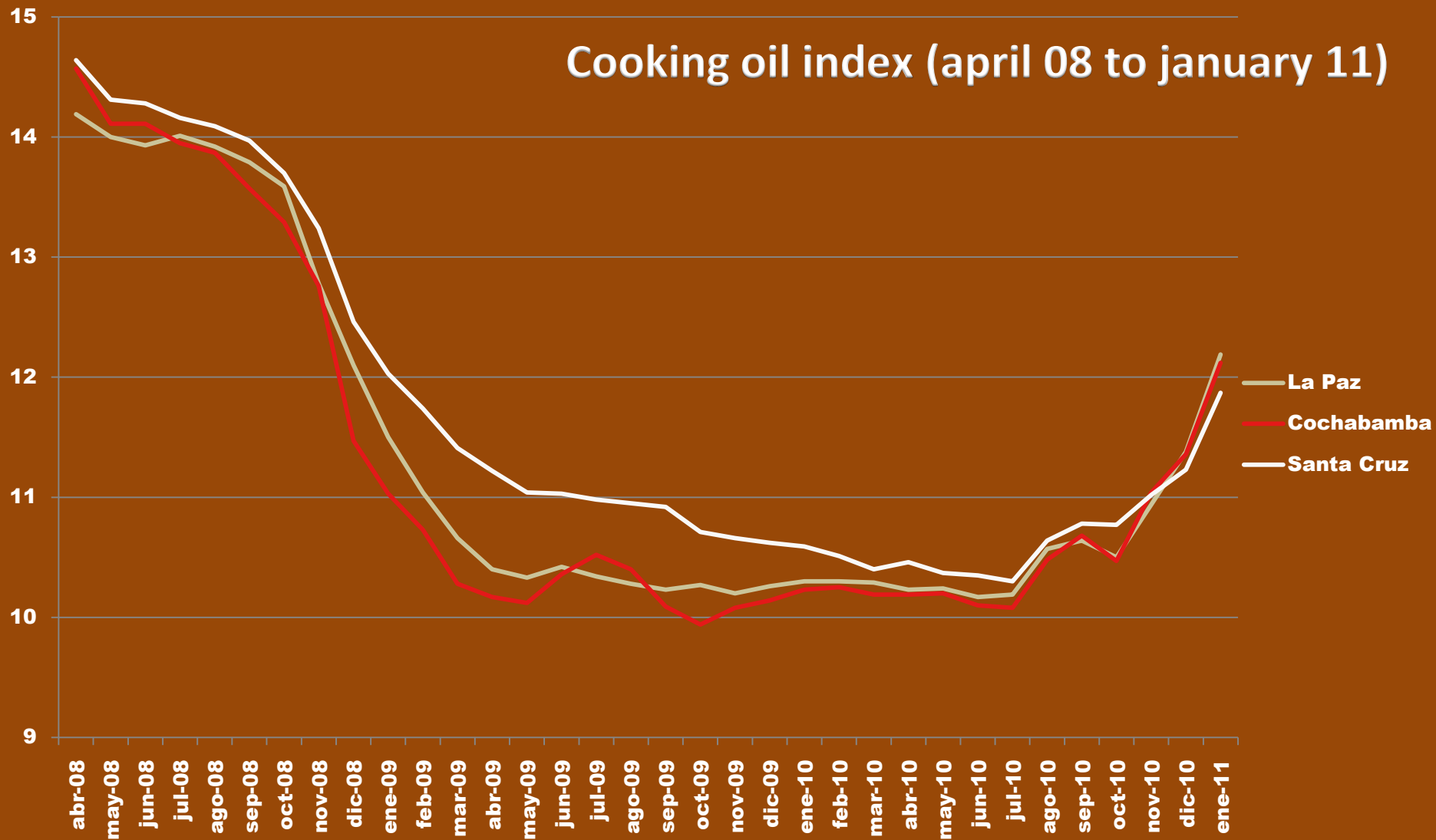
- Proyecciones del Banco Mundial estiman que rendimientos agrícolas para el 2050 bajaran en un 20% (BM, 2010)
- Proyecciones del PNUMA para el 2080 estiman una reducción de rendimientos agrícolas de entre el 15% a 50%. (PNUMA, 2010)

# La semejanza de precios internacionales con la canasta básica nacional

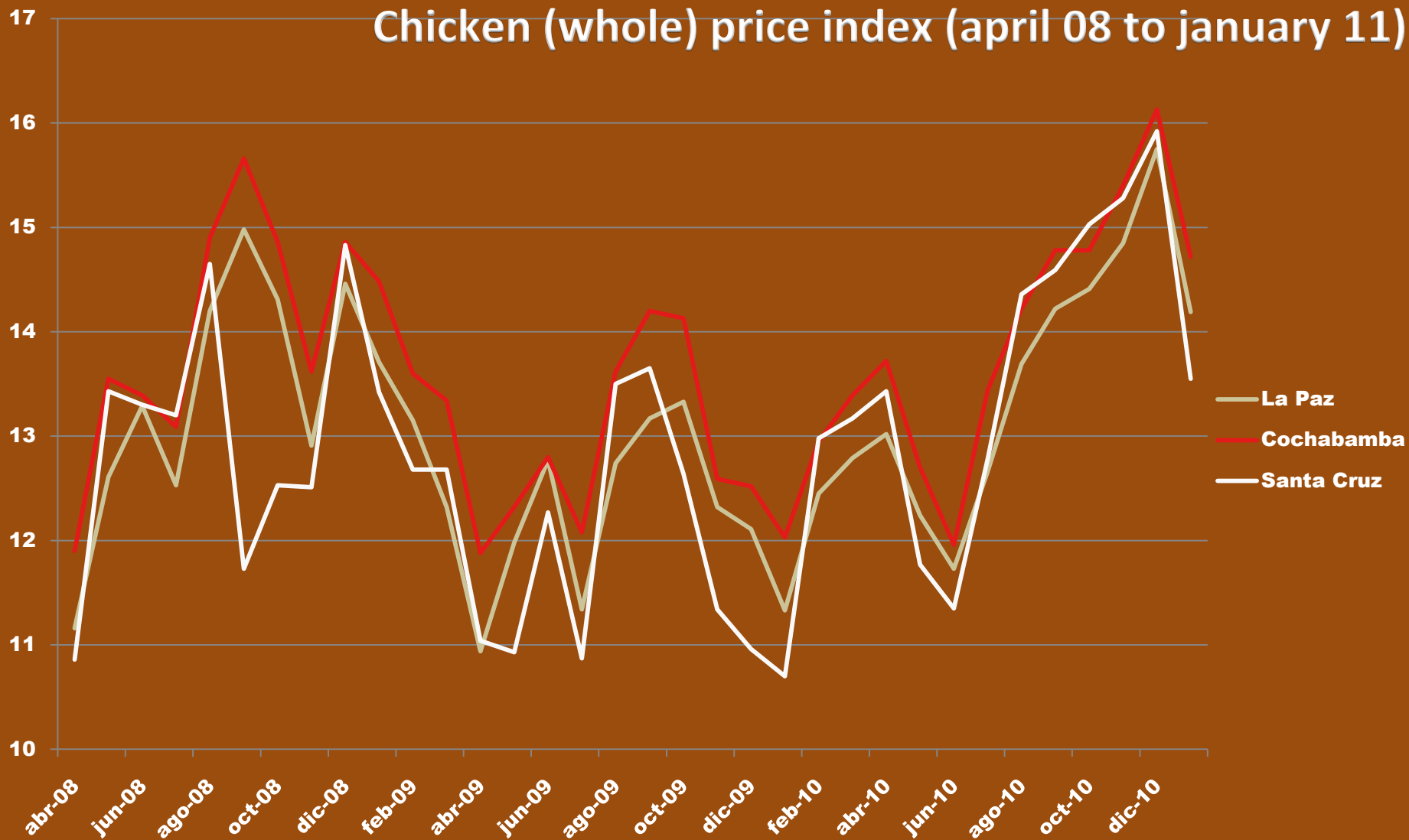
# Los precios Internacionales del petróleo están ligados a los precios de alimentos



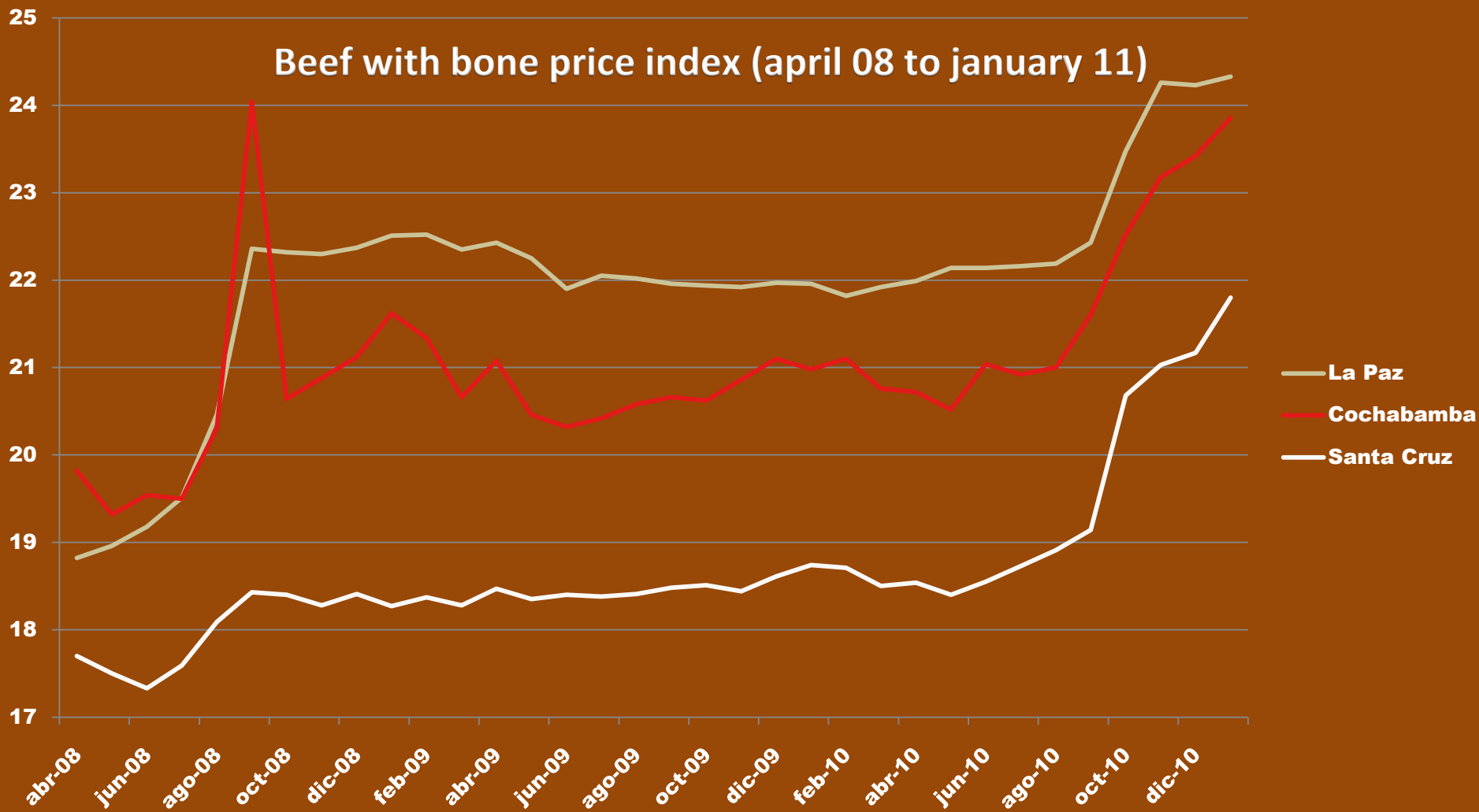
## Cooking oil index (april 08 to january 11)



# Chicken (whole) price index (april 08 to january 11)

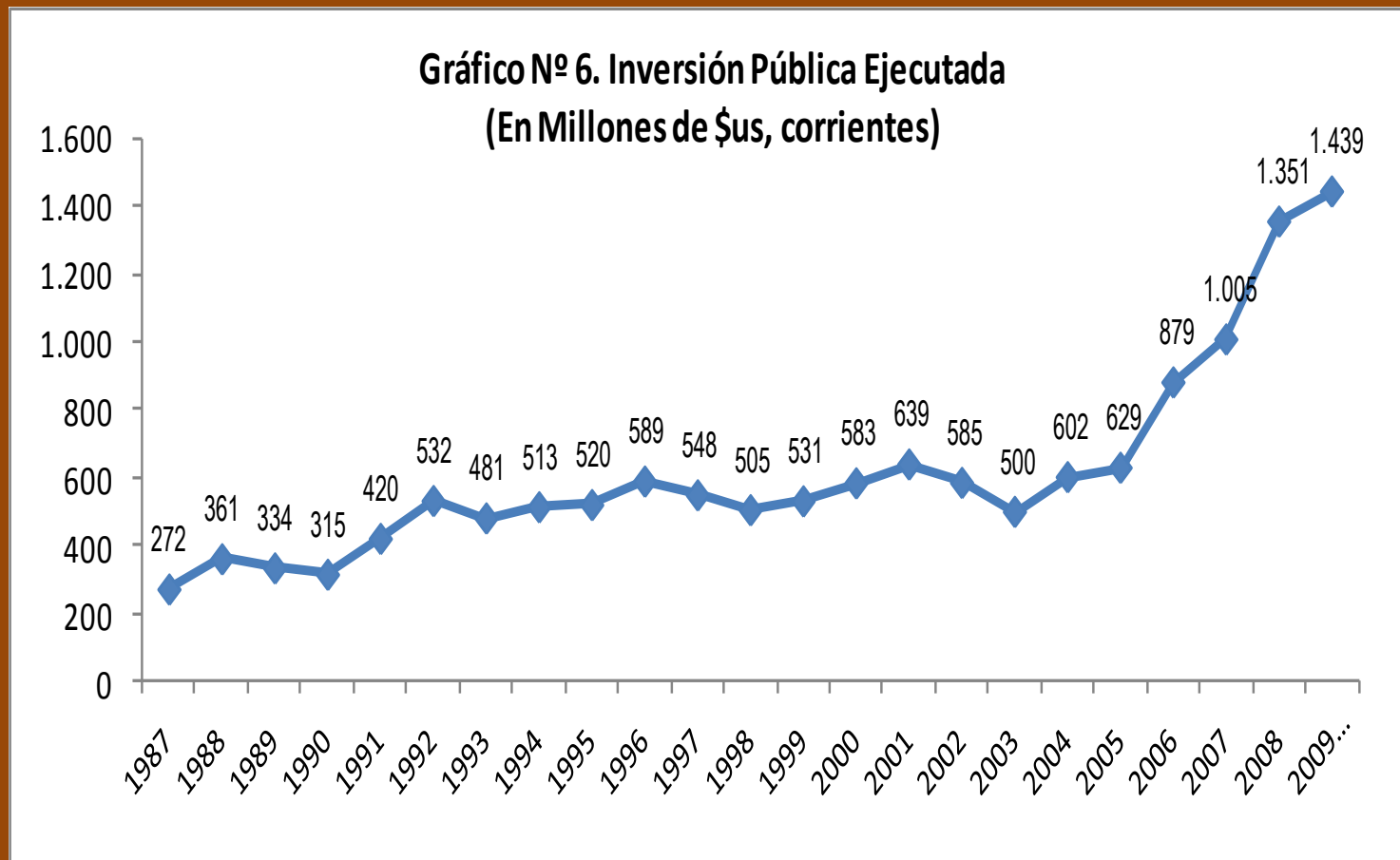


Beef with bone price index (april 08 to january 11)





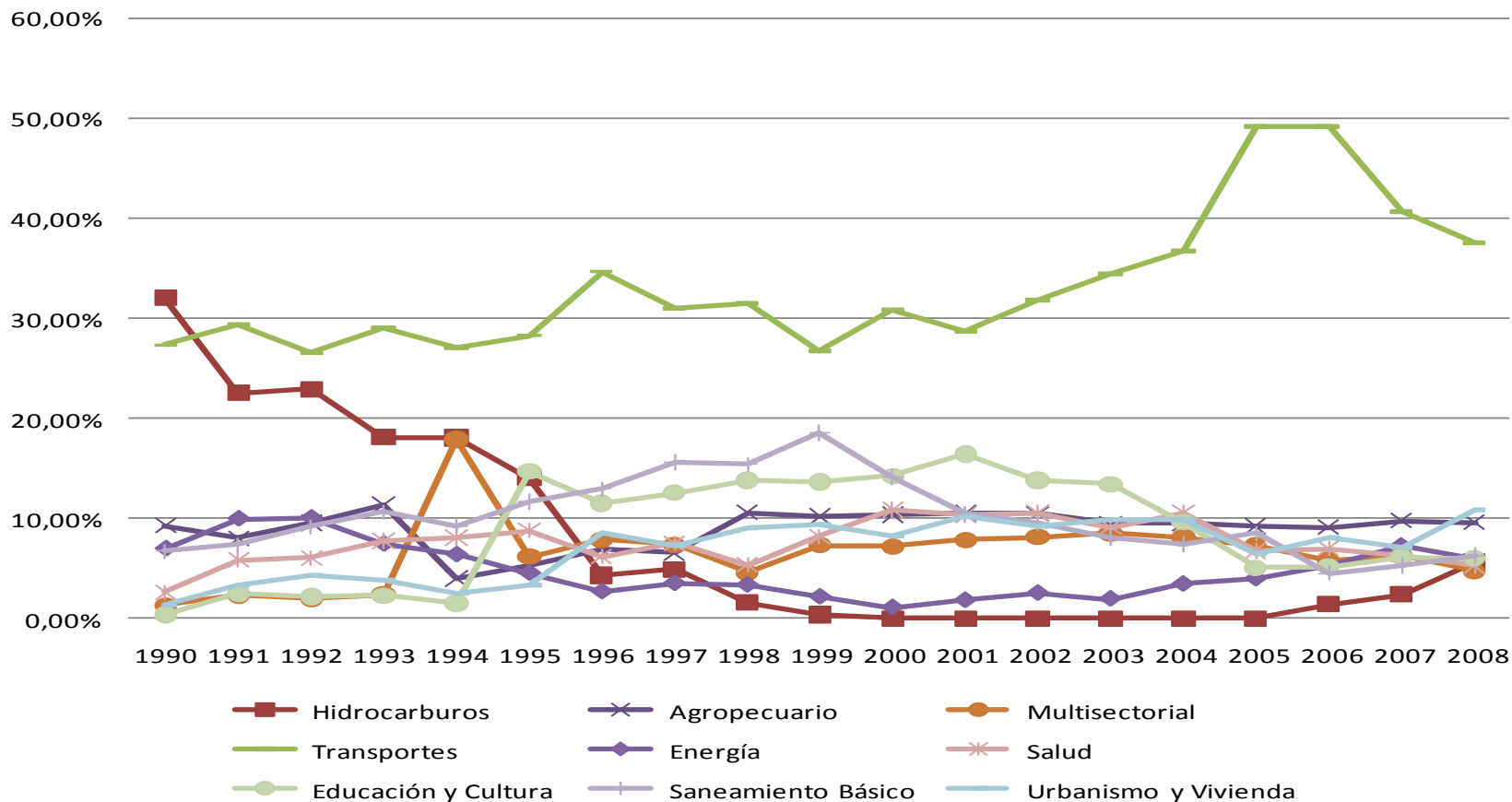
# DATOS DE INVERSIÓN EN LA AGRICULTURA



(PEREZ, 2011)

# PARTICIPACIÓN SECTORIAL EN LA INVERSIÓN PÚBLICA PROGRAMADA

**Gráfico N° 7. PARTICIPACION DE LA INVERSIÓN PÚBLICA PROGRAMADA POR SECTORES 1990 - 2008**



•El sector agropecuario ha tenido una participación promedio histórica, en el periodo 1990 a 2009, de 8,92. (PEREZ, 2011)

# Obstáculos nacionales

- Bajo nivel presupuestario.
- La débil institucionalidad nacional.
- Poco conocimiento técnico.
- Carencia de mecanismos de inversión sostenibles.
- Minifundismo.

- Karl Polanyi, 1944: los mercados no regulados no son ni socialmente o ambientalmente sostenibles. Por esta razón enfatizo que debe existir ciclos alternantes de desregularización y otras de intervencionismo estatal para proteger a la sociedad y el ambiente.

# Conclusiones

- La falta de una profunda revisión al régimen alimentario global conlleva el reto de repensar un paradigma/práctica alimentaria que complemente las prácticas ecológicamente catastróficas del modelo agroindustrial actual y cómo rescatar alternativas agroecológicas. Esto, más precios pico en petróleo, cambio climático y la mal nutrición de sobre nutridos y desnutridos en todo el mundo.
- El modelo europeo de escapar al hambre incluyó la disolución del sistema informal campesino de protección edificando paralelamente un sistema formal de redes de seguridad. Este proceso de más de un siglo significó las bases para el paradigma euro-céntrico de modernización, ideológicamente (teoría del progreso) y en la práctica (la transformación del sistema colonial al global corporativo actual).
- Las fallas sistémicas del modelo nos deben impulsar a nuevo reto como región de la búsqueda de un nuevo paradigma , basado en la complementariedad del individuo/sociedad con los alimentos, el medio y la vida.
- La otra vía muestra que esta rotura estructural representada en la crisis de 2007 – 2008 y 2010 – 2011 rompe con el mito y promesa de que el fin del hambre se logrará a través del libre mercado.

# Gracias.

Elaborado por: Maya Rivera Mazorco y Sergio Arispe Barrientos